



Originalbetriebsanleitung
Traduction du mode d'emploi
original
Traduzione delle istruzioni per
l'uso originali

DE Akku-Laubsauger / -bläser 2x 18V
FR Aspirateur / Souffleur accu 2x 18V
IT Aspiratore / Soffiatore a batteria 2x 18V



2x 18V
4.0 Ah

Empfohlener Akku
Batterie recommandée
Batteria raccomandata



Art. Nr. 25231.01
107577

Inhaltsverzeichnis Sommaire Indice

Willkommen Bienvenue Benvenuti	3	Fangsack entleeren Vider le sac de ramassage Togliere il sacco raccoglitore	22
Sicherheitshinweise Consignes de sécurité Istruzioni di sicurezza	4	Reinigung Nettoyage Pulizia	22
Montage Montage Montaggio	17	Flügelrad blockiert Hélice bloquée Ruota alettata bloccata	23
Akku laden Charger l'accu Caricare la batteria	18	Technische Angaben Caractéristiques Specifiche	24
Geräteübersicht Description de l'appareil Descrizione dell'apparecchio	19	Fehlermatrix Récapitulatif des anomalies Anomalia possibili	25
Gebrauchen Utilisation Uso	20	Garantie/Vertrieb Garantie/Distribution Garanzia/Distribuzione	28

✓ Geeignet um lose Blätter, Grasreste oder leichten Schmutz von Wegen, Einfahrten oder Rasenflächen zusammenzutragen oder aufzusaugen

Convient pour ramasser ou aspirer les feuilles mortes, les résidus d'herbe ou les saletés légères sur les chemins, les allées ou les pelouses.

Adatto per raccogliere o aspirare foglie secche, residui d'erba o sporco leggero da vialetti, passi carrabili o prati.

✗ Nicht geeignet um Steine, Bauschutt, nasse Erde oder Flüssigkeiten, etc. zu entfernen

Ne convient pas pour éliminer les pierres, les gravats, la terre humide ou les liquides, etc.

Non adatto per rimuovere pietre, detriti edili, terra bagnata o liquidi, ecc.

Willkommen Bienvenue Benvenuti



Sie sind anspruchsvoll und kaufen Qualität – Qualität von LANDI. Dieses Produkt ist bei richtiger Anwendung absolut sicher und haltbar. Ein zuverlässiger Gebrauch ist aber nur möglich, wenn Sie diese Bedienungsanleitung und die darin enthaltenen Sicherheitshinweise aufmerksam lesen und danach handeln. Bewahren Sie diese Bedienungsanleitung und die Originalverpackung zum späteren Nachschlagen oder zur Weitergabe dieses Produktes auf. Wir wollen, dass Sie sich auch in Zukunft für Geräte und Produkte von LANDI entscheiden werden.

Vous êtes exigeant et achetez des produits de qualité – la qualité signée LANDI. Ce produit est absolument sûr et durable s'il est utilisé correctement. Une utilisation fiable n'est toutefois possible que si vous lisez attentivement cette notice d'utilisation et ses consignes de sécurité et si vous agissez en les respectant. Conservez cette notice d'utilisation pour la consulter ultérieurement, ainsi que l'emballage d'origine en cas de transmission de ce produit. Nous voulons que votre choix continue de se porter à l'avenir sur les appareils et produits LANDI.

Siete molto esigenti ed acquistate solo prodotti di qualità: la qualità offerta dalla LANDI. Questo prodotto è assolutamente sicuro e durevole se usato correttamente. Un utilizzo affidabile è comunque possibile solo se si leggono ed osservano con la dovuta attenzione le presenti istruzioni per l'uso e le avvertenze di sicurezza in esse contenute. Conservare le istruzioni per l'uso e la confezione originale per una successiva consultazione o per l'eventuale cessione di questo prodotto. Ci auguriamo che anche in futuro daretè la vostra preferenza agli apparecchi e ai prodotti della LANDI.

Optionales Zubehör Accessoires optionnels Accessori opzionali

i In Ihrer LANDI erhältlich
Disponibile dans votre LANDI
Disponibile nella vostra LANDI

Akku
Accu
Batteria



Akku-Schnellladegerät
Chargeur rapide
Caricabatteria rapido



Allgemeine Sicherheitshinweise für Elektrowerkzeuge Consignes générales de sécurité pour les outils électriques Avvertenze generali per la sicurezza degli elettroutensili

WARNUNG! Lesen Sie alle Sicherheitshinweise und Anweisungen. Versäumnisse bei der Einhaltung der Sicherheitshinweise und Anweisungen können elektrischen Schlag, Brand und/oder schwere Verletzungen verursachen. **Bewahren Sie alle Sicherheitshinweise und Anweisungen für die Zukunft auf.** Der in den Sicherheitshinweisen verwendete Begriff „Elektrowerkzeug“ bezieht sich auf netzbetriebene Elektrowerkzeuge (mit Netzkabel) und auf akkubetriebene Elektrowerkzeuge (ohne Netzkabel).

AVERTISSEMENT ! Lisez toutes les consignes de sécurité et les instructions. Les négligences dans le respect des consignes de sécurité et des instructions peuvent être à l'origine de décharges électriques, brûlures et/ou de blessures graves. **Veillez conserver l'ensemble des consignes de sécurité et des instructions pour toute consultation ultérieure.** Le terme « Outil électrique » utilisé dans les consignes de sécurité se rapporte aux outils électriques fonctionnant sur secteur (avec câble d'alimentation) et sur batterie (sans câble d'alimentation).

AVVERTIMENTO! Leggere tutte le avvertenze e le istruzioni per la sicurezza. Il mancato rispetto delle avvertenze per la sicurezza e delle istruzioni può causare scosse elettriche, incendi e/o lesioni gravi. **Conservare tutte le avvertenze per la sicurezza e le istruzioni per il futuro.** Il termine "elettroutensile" utilizzato nelle avvertenze per la sicurezza si riferisce a utensili elettrici alimentati da rete (con cavo) e utensili elettrici alimentati a batteria (senza cavo).

Arbeitsplatzsicherheit Sécurité du poste de travail Sicurezza sul posto di lavoro

Halten Sie Ihren Arbeitsbereich sauber und gut beleuchtet. Unordnung oder unbeleuchtete Arbeitsbereiche können zu Unfällen führen.

Maintenez votre zone de travail propre et bien éclairée. Toute zone de travail en désordre ou mal éclairée peut entraîner des accidents.

Tenete la zona di lavoro pulita e ben illuminata. Il disordine e l'illuminazione insufficiente della zona di lavoro possono provocare incidenti.

Arbeiten Sie mit dem Elektrowerkzeug nicht in explosionsgefährdeter Umgebung, in der sich brennbare Flüssigkeiten, Gase oder Stäube befinden. Elektrowerkzeuge erzeugen Funken, die den Staub oder die Dämpfe entzünden können.

N'utilisez pas l'outil électrique dans un environnement à risque d'explosion dans lequel des liquides, du gaz ou poussières inflammables sont présents. Les outils électriques produisent des étincelles capables d'enflammer les poussières ou vapeurs.

Non lavorare con l'utensile elettrico in zone a rischio di esplosioni dove si trovino liquidi, gas o polveri infiammabili. Gli utensili elettrici producono scintille che possono causare l'incendio di polvere o vapori.

Halten Sie Kinder und andere Personen während der Benutzung des Elektrowerkzeugs fern. Bei Ablenkung können Sie die Kontrolle über das Gerät verlieren.

Maintenez les enfants et autres personnes à distance pendant l'utilisation de l'outil électrique. Une distraction peut vous faire perdre le contrôle de l'appareil.

Durante l'uso dell'utensile elettrico tenere lontani bambini ed altre persone. In caso di distrazione si può perdere il controllo sull'apparecchio.

Sicherheitshinweise Consignes de sécurité Istruzioni di sicurezza

Elektrische Sicherheit Sécurité électrique Sicurezza elettrica

Der Anschlussstecker des Elektrowerkzeugs muss in die Steckdose passen. Der Stecker darf in keiner Weise verändert werden. Verwenden Sie keine Adapterstecker gemeinsam mit schutzgeerdeten Elektrowerkzeugen. Unveränderte Stecker und passende Steckdosen verringern das Risiko eines elektrischen Schlages.

La fiche secteur de l'outil électrique doit être adaptée à la prise électrique. La fiche ne doit subir aucune modification, quelle qu'elle soit. N'utilisez aucune fiche d'adaptateur avec des outils électriques mis à la terre. Les fiches sans modification et les prises de courant correspondantes réduisent le risque de décharge électrique.

La spina di collegamento dell'utensile elettrico deve essere idonea alla presa di corrente. La spina non deve venire modificata in alcun modo. Non usare delle spine con adattatore insieme ad utensili elettrici protetti da un collegamento a terra. Spine non modificate e prese di corrente adatte riducono il rischio di scosse elettriche.

Vermeiden Sie Körperkontakt mit geerdeten Oberflächen wie von Rohren, Heizungen, Herden und Kühlschränken. Es besteht ein erhöhtes Risiko durch elektrischen Schlag, wenn Ihr Körper geerdet ist.

Évitez tout contact avec des surfaces mises à la terre telles celles de conduits, de chauffages, de cuisinières et de réfrigérateurs. Le risque d'une décharge électrique augmente lorsque vous êtes en contact avec un appareil mis à la terre ce qui relie aussi votre corps à la terre.

Evitare il contatto del corpo con superfici collegate a terra come quelle di tubi, radiatori, fornelli e frigoriferi. Sussiste l'elevato rischio di scosse elettriche se il corpo dell'utilizzatore è a terra.

Halten Sie Elektrowerkzeuge von Regen oder Nässe fern. Das Eindringen von Wasser in ein Elektrowerkzeug erhöht das Risiko eines elektrischen Schlages.

Maintenez les outils électriques à l'abri de toute pluie ou humidité. La pénétration de l'eau dans un outil électrique augmente le risque de décharge électrique.

Tenere lontano gli utensili elettrici da pioggia o umidità. La penetrazione di acqua in un utensile elettrico aumenta il rischio di una scossa elettrica.

Zweckentfremden Sie das Kabel nicht, um das Elektrowerkzeug zu tragen, aufzuhängen oder um den Stecker aus der Steckdose zu ziehen. Halten Sie das Kabel fern von Hitze, Öl, scharfen Kanten oder sich bewegenden Geräteteilen. Beschädigte oder verwickelte Kabel erhöhen das Risiko eines elektrischen Schlages.

N'utilisez pas le câble à d'autres fins, par exemple pour porter l'outil électrique, le suspendre ou pour retirer la fiche de la prise de courant. Tenez le câble à l'écart de la chaleur, de l'huile, des arêtes vives ou des parties mobiles de l'appareil. Les câbles endommagés ou emmêlés augmentent le risque de décharge électrique.

Non usare il cavo per scopi diversi da quelli a cui è destinato, per trasportare l'utensile elettrico, per appenderlo o per estrarre la spina dalla presa di corrente. Tenere il cavo lontano da calore, olio, spigoli vivi o parti dell'apparecchio che si muovono. I cavi danneggiati o aggrovigliati aumentano il rischio di una scossa elettrica.

Wenn Sie mit einem Elektrowerkzeug im Freien arbeiten, verwenden Sie nur Verlängerungskabel, die auch für den Außenbereich geeignet sind. Die Anwendung eines für den Außenbereich geeigneten Verlängerungskabels verringert das Risiko eines elektrischen Schlages.

Si vous travaillez avec des outils électriques à l'air libre, utilisez exclusivement des rallonges électriques également homologués pour l'utilisation extérieure. L'utilisation d'une rallonge électrique adéquate pour l'emploi à l'extérieur diminue le risque d'une décharge électrique.

Sicherheitshinweise **Consignes de sécurité** **Istruzioni di sicurezza**

Se lavorate con un utensile elettrico all'aperto usate soltanto dei cavi di prolunga omologati per le zone esterne. L'uso di un cavo di prolunga adatto per la zona esterna diminuisce il rischio di una scossa elettrica.

Wenn der Betrieb des Elektrowerkzeugs in feuchter Umgebung nicht vermeidbar ist, verwenden Sie einen Fehlerstromschutzschalter. Der Einsatz eines Fehlerstromschutzschalters vermindert das Risiko eines elektrischen Schlag.

S'il est impossible d'éviter que l'outil électrique fonctionne dans un environnement humide, utilisez alors un disjoncteur différentiel. L'emploi d'un disjoncteur différentiel minimise le risque d'une décharge électrique.

Se non è possibile evitare l'impiego dell'utensile elettrico in ambienti umidi, utilizzare un interruttore differenziale. L'impiego di un interruttore differenziale riduce il pericolo di una scossa elettrica.

Sicherheit von Personen **Sécurité des personnes** **Sicurezza delle persone**

Seien Sie aufmerksam, achten Sie darauf, was Sie tun, und gehen Sie mit Vernunft an die Arbeit mit einem Elektrowerkzeug. Benutzen Sie kein Elektrowerkzeug, wenn Sie müde sind oder unter dem Einfluss von Drogen, Alkohol oder Medikamenten stehen. Ein Moment der Unachtsamkeit beim Gebrauch des Elektrowerkzeugs kann zu ernsthaften Verletzungen führen.

Soyez prudent, faites attention à ce que vous faites et maniez l'outil électrique de façon raisonnable. N'utilisez pas d'outil électrique si vous êtes fatigué, ou si vous êtes sous influence de drogues, d'alcool ou de médicaments. Tout instant d'inattention lors l'utilisation de cet outil électrique peut entraîner des blessures graves.

Quando si utilizza un utensile elettrico, prestare la massima attenzione, concentrarsi su ciò che si sta facendo e usare il buon senso. Non usare l'utensile elettrico se si è stanchi o sotto l'influsso di sostanze stupefacenti, alcol o medicinali. Un attimo di disattenzione durante l'uso dell'utensile elettrico può causare gravi lesioni.

Tragen Sie persönliche Schutzausrüstung und immer eine Schutzbrille. Das Tragen persönlicher Schutzausrüstung, wie Staubmaske, rutschfeste Sicherheitsschuhe, Schutzhelm oder Gehörschutz, je nach Art und Einsatz des Elektrowerkzeugs, verringert das Risiko von Verletzungen.

Portez un équipement de protection personnel et toujours des lunettes de protection. Le port d'équipement de protection personnel, comme un masque anti-poussière, des chaussures de sécurité antidérapantes, un casque de protection ou une protection auditive, selon le type et l'utilisation de l'outil électrique, réduit le risque de blessures.

Indossare i dispositivi individuali di protezione e sempre degli occhiali protettivi. Indossare dispositivi di protezione individuale, come una mascherina protettiva antipolvere, scarpe di sicurezza antiscivolo, un casco di protezione o una protezione per l'udito, a seconda del tipo e impiego dell'utensile elettrico, riduce il rischio di lesioni.

Tragen Sie geeignete Kleidung. Tragen Sie keine weite Kleidung oder Schmuck. Halten Sie Haare und Kleidung fern von sich bewegenden Teilen. Lockere Kleidung, Schmuck oder lange Haare können von sich bewegenden Teilen erfasst werden.

Portez des vêtements appropriés. Ne portez ni vêtement ample ni bijou. Gardez les cheveux et vêtements à distance des pièces en mouvement. Les parties mobiles peuvent happer les vêtements amples, les bijoux ou les cheveux longs.

Indossare indumenti adatti. Non indossare abiti larghi o gioielli. Tenete capelli e indumenti lontano da parti in movimento. Indumenti ampi, gioielli o capelli lunghi possono rimanere impigliati nelle parti in movimento.

Sicherheitshinweise **Consignes de sécurité** **Istruzioni di sicurezza**

Vermeiden Sie eine unbeabsichtigte Inbetriebnahme. Vergewissern Sie sich, dass das Elektrowerkzeug ausgeschaltet ist, bevor Sie es an die Stromversorgung und/oder den Akku anschließen, es aufnehmen oder tragen. Wenn Sie beim Tragen des Elektrowerkzeugs den Finger am Schalter haben oder das Gerät eingeschaltet an die Stromversorgung anschließen, kann dies zu Unfällen führen.

Évitez toute mise en service involontaire. Assurez-vous que l'outil électrique est éteint avant de le brancher sur l'alimentation électrique et/ou un accu, avant de le reprendre ou de le porter. Le fait de porter l'outil électrique en gardant le doigt sur l'interrupteur ou de brancher l'appareil au réseau électrique quand il est en position Marche peut provoquer des accidents. Évitez une messa in funzione involontaria. Accertarsi che l'utensile elettrico sia disinserito prima di collegarlo all'alimentazione di corrente e/o alla batteria ricaricabile, di sollevarlo o spostarlo. Se durante il trasporto dell'utensile elettrico si ha il dito sull'interruttore o se si collega l'apparecchio acceso all'alimentazione di corrente, ciò può provocare degli incidenti.

Entfernen Sie Einstellwerkzeuge oder Schraubenschlüssel, bevor Sie das Elektrowerkzeug einschalten. Ein Werkzeug oder Schlüssel, der sich in einem drehenden Geräteteil befindet, kann zu Verletzungen führen.

Enlevez les outils de réglage ou les clés avant de mettre l'outil électrique en marche. Tout outil ou toute clé oublié(e) dans une partie mobile de l'appareil peut entraîner des blessures.

Rimuovere qualsiasi chiave di regolazione o chiave per viti prima di accendere l'utensile elettrico. Un attrezzo o una chiave all'interno di una parte in rotazione dell'apparecchio può provocare lesioni.

Vermeiden Sie eine abnormale Körperhaltung. Sorgen Sie für einen sicheren Stand und halten Sie jederzeit das Gleichgewicht. Dadurch können Sie das Elektrowerkzeug in unerwarteten Situationen besser kontrollieren.

Évitez toute posture anormale. Adoptez une position stable et restez en équilibre en permanence. Ainsi, vous pouvez mieux contrôler l'outil électrique dans des situations inattendues.

Evitare di tenere una posizione del corpo anomala. Assicurarsi di avere una posizione stabile e mantenere l'equilibrio in qualsiasi momento. In questo modo, è possibile controllare meglio l'utensile elettrico in situazioni impreviste.

Verwendung und Behandlung **des Elektrowerkzeugs** **Utilisation et maniement** **de l'outil électrique** **Utilizzo e trattamento dell'utensile elettrico**

Überlasten Sie das Gerät nicht. Verwenden Sie für Ihre Arbeit das dafür bestimmte Elektrowerkzeug. Mit dem passenden Elektrowerkzeug arbeiten Sie besser und sicherer im angegebenen Leistungsbereich.

Ne surchargez pas l'appareil. Utilisez l'outil électrique adéquat pour votre travail. Vous travaillerez mieux et plus sûrement dans la plage de performance donnée si vous utilisez les outils électriques convenables.

Non esporre l'apparecchio a sollecitazioni troppo elevate. Utilizzare per i lavori da eseguire sempre l'apposito utensile elettrico. Con l'utensile elettrico giusto si lavora meglio e in modo sicuro alla potenza indicata.

Sicherheitshinweise
Consignes de sécurité
Istruzioni di sicurezza

Ziehen Sie den Stecker aus der Steckdose und/oder entfernen Sie den Akku, bevor Sie Geräteeinstellungen vornehmen, Zubehörteile wechseln oder das Gerät weglegen. Diese Vorsichtsmaßnahme verhindert den unbeabsichtigten Start des Elektrowerkzeugs.

Retirez la fiche de la prise de courant et/ou enlevez l'accu avant d'effectuer des réglages sur l'appareil, de changer des accessoires ou de déposer l'appareil. Cette mesure de précaution empêche le démarrage involontaire de l'outil électrique.

Estrarre la spina dalla presa di corrente e/o rimuovere la batteria ricaricabile prima di effettuare qualsiasi regolazione, sostituzione di accessori o stoccaggio dell'apparecchio. Tale precauzione evita la partenza involontaria dell'utensile elettrico.

Verwenden Sie Elektrowerkzeug, Zubehör, Einsatzwerkzeuge usw. entsprechend diesen Anweisungen. Berücksichtigen Sie dabei die Arbeitsbedingungen und die auszuführende Tätigkeit. Der Gebrauch von Elektrowerkzeugen für andere als die vorgesehenen Anwendungen kann zu gefährlichen Situationen führen.

Utilisez l'outil électrique, les accessoires, les outils insérables, etc. conformément aux instructions. Prenez en considération, pour cela, les conditions de travail et les travaux à réaliser. L'utilisation d'outils électriques dans un autre but que celui prévu peut entraîner des situations dangereuses.

Utilizzare utensili elettrici, accessori, utensili ecc. solo in conformità alle presenti istruzioni. Tenere presenti le condizioni di lavoro e l'attività da svolgere. L'uso di utensili elettrici per scopi diversi da quelli previsti potrebbe portare a situazioni di pericolo.

Bewahren Sie unbenutzte Elektrowerkzeuge außerhalb der Reichweite von Kindern auf. Lassen Sie Personen das Gerät nicht benutzen, die mit diesem nicht vertraut sind oder diese Anweisungen nicht gelesen haben. Elektrowerkzeuge sind gefährlich, wenn Sie von unerfahrenen Personen benutzt werden.

Conservez les outils électriques non utilisés hors de portée des enfants. Ne laissez pas utiliser l'appareil par des personnes qui n'en sont pas familières ou qui n'ont pas lu ces consignes. Les outils électriques sont dangereux lorsqu'ils sont utilisés par des personnes inexpérimentées.

Riporre utensili elettrici inutilizzati al di fuori della portata di bambini. Non fare utilizzare l'apparecchio a persone che non conoscono l'apparecchio o non hanno letto le presenti istruzioni. Se utilizzati da persone inesperte, gli utensili elettrici rappresentano un pericolo.

Pflegen Sie Elektrowerkzeuge mit Sorgfalt. Kontrollieren Sie, ob bewegliche Teile einwandfrei funktionieren und nicht klemmen, ob Teile gebrochen oder so beschädigt sind, dass die Funktion des Elektrowerkzeugs beeinträchtigt ist. Lassen Sie beschädigte Teile vor dem Einsatz des Gerätes reparieren. Viele Unfälle haben ihre Ursache in schlecht gewarteten Elektrowerkzeugen.

Entretenez vos outils électriques avec soin. Contrôlez si les parties mobiles fonctionnent parfaitement et si elles ne coincent pas, si des pièces ne sont pas cassées ou endommagées de manière à altérer le fonctionnement de l'outil électrique. Faites réparer les pièces endommagées avant d'utiliser l'appareil. Bien des accidents ont pour origine une mauvaise maintenance des outils électriques.

Trattare i propri utensili elettrici con cura. Verificare che le parti mobili funzionino perfettamente e che non si incastrino, che le parti non siano rotte o danneggiate, che la funzione dell'utensile elettrico non sia compromessa. Far riparare le parti danneggiate prima di utilizzare l'apparecchio. Molti incidenti sono causati da utensili elettrici mal mantenuti.

Sicherheitshinweise
Consignes de sécurité
Istruzioni di sicurezza

Halten Sie Schneidwerkzeuge scharf und sauber. Sorgfältig gepflegte Schneidwerkzeuge mit scharfen Schneidkanten verklemmen sich weniger und sind leichter zu führen.

Gardez vos outils de coupe propres et aiguisés. Un outil de coupe soigneusement entretenu dont les arêtes de coupe sont vives coince moins souvent et est plus facile à guider.

Mantenere gli strumenti da taglio affilati e puliti. Gli strumenti da taglio tenuti con cura e con denti affilati si incastrano meno facilmente e sono più facili da guidare.

Benutzen Sie kein Elektrowerkzeug, dessen Schalter defekt ist. Ein Elektrowerkzeug, das sich nicht mehr ein- oder ausschalten lässt, ist gefährlich und muss repariert werden.

N'utilisez pas d'outil électrique dont l'interrupteur est défectueux. Tout outil électrique qu'il n'est plus possible de mettre en ou hors circuit est dangereux; il faut le faire réparer.

Non utilizzare un utensile elettrico il cui interruttore è difettoso. Un utensile elettrico che non si lascia più accendere o spegnere, è pericoloso e va riparato.

Sorgfältiger Umgang und Gebrauch von Akkugeräten

Manipulation et utilisation correctes des accumulateurs

Manipolazione ed utilizzo accurati di apparecchi elettrici a batteria

Stellen Sie sicher, dass das Gerät ausgeschaltet ist, bevor Sie den Akku einsetzen. Das Einsetzen eines Akkus in ein Elektrowerkzeug, das eingeschaltet ist, kann zu Unfällen führen.

Assurez-vous que l'appareil soit éteint avant d'installer l'accumulateur. L'installation d'un accumulateur dans un appareil électrique en activité peut entraîner des accidents.

Accertarsi che l'apparecchio sia spento prima di inserire la batteria. Il montaggio di una batteria in un apparecchio elettrico acceso può provocare incidenti.

Laden Sie die Akkus nur in Ladegeräten auf, die vom Hersteller empfohlen werden. Für ein Ladegerät, das für eine bestimmte Art von Akkus geeignet ist, besteht Brandgefahr, wenn es mit anderen Akkus verwendet wird.

Ne chargez l'accumulateur qu'avec des chargeurs recommandés par le fabricant. Risque d'incendie en cas d'utilisation d'un chargeur sur un autre type d'accumulateur.

Per caricare le batterie utilizzare solo caricabatterie raccomandati dal produttore. Un carica-batterie indicato per un determinato tipo di batteria, in caso di utilizzo di batterie di altro genere, rischia di incendiarsi.

Verwenden Sie nur die dafür vorgesehenen Akkus in den Elektrowerkzeugen. Der Gebrauch von anderen Akkus kann zu Verletzungen und Brandgefahr führen.

N'utilisez que les accumulateurs prévus à cet usage dans les appareils électriques. L'utilisation d'autres accumulateurs peut entraîner des blessures et risquer un incendie.

Utilizzare per gli apparecchi elettrici soltanto le batterie specifiche previste. L'uso di altre batterie può provocare lesioni e determinare il rischio di incendio.

Sicherheitshinweise
Consignes de sécurité
Istruzioni di sicurezza

Halten Sie den nicht benutzten Akku fern von Büroklammern, Münzen, Schlüsseln, Nägeln, Schrauben oder anderen kleinen Metallgegenständen, die eine Überbrückung der Kontakte verursachen können. Ein Kurzschluss zwischen den Akkukontakten kann Verbrennungen oder Feuer zur Folge haben.

Entreposez un accumulateur désactivé loin des trombones, des pièces de monnaie, des clés, des clous, des vis ou autres petits objets métalliques pouvant entraîner un court-circuit. Un court-circuit entre les contacts de l'accumulateur peut entraîner des brûlures, voire un grave incendie.

Tenere la batteria non utilizzata lontana da clip o fermagli per ufficio, monete, chiavi, chiodi, viti o altri piccoli oggetti di metallo che potrebbero provocare un cavallottamento dei contatti. Un eventuale cortocircuito fra i contatti della batteria può comportare combustioni o incendi.

Bei falscher Anwendung kann Flüssigkeit aus dem Akku austreten. Vermeiden Sie den Kontakt damit. Bei zufälligem Kontakt mit Wasser abspülen. Wenn die Flüssigkeit in die Augen kommt, nehmen Sie zusätzlich ärztliche Hilfe in Anspruch. Austretende Akkuflüssigkeit kann zu Hautreizungen oder Verbrennungen führen.

En cas d'utilisation non conforme, du liquide peut s'échapper de l'accumulateur. Évitez tout contact avec ce liquide. En cas de contact accidentel, rincer à l'eau. Si le liquide pénètre dans les yeux, consulter également un médecin. L'écoulement du liquide de l'accumulateur peut entraîner des irritations de la peau ou des brûlures.

In caso di utilizzo errato il liquido può fuoriuscire dalla batteria. Evitare il contatto con tale liquido. In caso di contatto accidentale risciacquare con acqua. In caso di contatto del liquido con gli occhi consultare anche un medico. Il liquido fuoriuscito dalla batteria può provocare irritazioni cutanee o ustioni.

Service
Service
Assistenza

Lassen Sie Ihr Elektrowerkzeug nur von qualifiziertem Fachpersonal und nur mit Original-Ersatzteilen reparieren. Damit wird sichergestellt, dass die Sicherheit des Elektrowerkzeugs erhalten bleibt.

Ne faites réparer vos outils électriques que par du personnel professionnel qualifié et avec des pièces détachées d'origine. Cela permet de conserver la sécurité de l'outil électrique.

Far riparare il proprio utensile elettrico solo da personale qualificato e solo utilizzando pezzi di ricambio originali. Ciò garantisce che la sicurezza dell'utensile elettrico rimanga inalterata.

 Unbefugte Personen und Tiere von Arbeitsbereich fern halten.

Tenez les personnes non autorisées et les animaux éloignées du plateau.

Tenere lontane dalla zona di lavoro le persone non autorizzate e gli animali.

 Gerät nie auf heiße Flächen legen oder in die Nähe von offenem Feuer bringen.

Ne jamais placer l'appareil sur une surface chaude ou le rapprocher d'une flamme ouverte.

Non appoggiare l'apparecchio su superfici calde o vicino a fiamme libere.

 Gerät nie bei starkem Regen, Wind/Sturm, Schnee, Gewitter oder ähnlich schlechten Wetterbedingungen betreiben.

Ne jamais faire fonctionner l'appareil en cas de pluie, vent/tempête, neige, orage ou dans des conditions météorologiques pareilles.

Non usare l'apparecchio quando c'è forte pioggia, vento/tempesta, neve, temporale o cattive condizioni atmosferiche analoghe.

Sicherheitshinweise
Consignes de sécurité
Istruzioni di sicurezza

Während dem Arbeiten immer entsprechende Schutzkleidung tragen: robuste Stiefel mit rutschfesten Sohlen, Schutzbrille, Schutzhelm, Gehörschutz und schnittfeste Kleidung.

Porter pendant le travail toujours les vêtements de protection appropriés: bottes robustes avec semelles antidérapantes, lunettes de protection, casque de protection, protection auditive et vêtements résistant aux coupures.

Durante il lavoro, indossare sempre l'apposito abbigliamento protettivo: stivali robusti con soles antidrucciolo, intatti, occhiali protettivi, casco di protezione, protezione per le orecchie e indumenti resistenti al taglio.

Personen ab 16 Jahren mit eingeschränkten physischen, sensorischen oder geistigen Fähigkeiten, mangelnder Erfahrung und Kenntnisse dürfen das Gerät nur gebrauchen, wenn sie von einer für ihre Sicherheit zuständigen Person beaufsichtigt werden oder ihnen der sichere Gebrauch des Gerätes gezeigt wurde und sie die damit verbundenen Gefahren verstanden haben.

Les personnes âgées de 16 ans ayant des déficiences physiques, sensorielles ou mentales, ou qui ne possèdent pas l'expérience et la connaissance nécessaires, ne doivent utiliser l'appareil que si elles sont supervisées ou que des instructions leur ont été fournies par une personne responsable de leur sécurité pour l'utilisation sûre de l'appareil et après avoir compris les dangers y associés.

L'utilizzo di questo apparecchio non è previsto da parte di bambini a partire dagli 16 anni e persone con ridotte capacità fisiche, sensoriali o mentali o con esperienza e conoscenza inadeguate, se non dietro supervisione o istruzione iniziale sull'utilizzo dell'apparecchio da parte di chi è responsabile della loro sicurezza e illustrazione degli eventuali pericoli collegati.

Dieses Gerät darf nicht von Kindern benützt werden. Kinder dürfen nicht mit dem Gerät spielen. Gerät und Netzkabel von Kindern unter 16 Jahren fernhalten.

Cet appareil ne doit pas être utilisé par les enfants. Il est interdit aux enfants de jouer avec l'appareil. Tenir l'appareil et le câble d'alimentation hors de la portée des enfants de moins de 16 ans.

Questo apparecchio non deve essere utilizzato dai bambini. I bambini non possono giocare con l'apparecchio. Tenere l'apparecchio ed il cavo di rete lontano dalla portata dei bambini al di sotto di 16 anni.

Reinigungs- und Wartungsarbeiten dürfen nicht von Kindern ohne Beaufsichtigung durchgeführt werden.

Les opérations de nettoyage et de maintenance ne doivent pas être effectuées par des enfants sans surveillance.

Gli interventi di pulizia e manutenzione non possono essere svolti da bambini senza sorveglianza.

Gerät regelmässig auf Schadstellen prüfen und Schrauben festziehen. Defektes Gerät nie in Betrieb nehmen.

Vérifier régulièrement l'absence de dommages sur l'appareil et resserrer les vis. Ne jamais utiliser un appareil défectueux.

Controllare periodicamente l'apparecchio per constatare eventuali danni e serrare le viti. Non far funzionare l'apparecchio se è difettoso.

Nur originale, von LANDI genehmigte Zubehör verwenden.

N'utiliser que les accessoires d'origine homologués par LANDI.

Utilizzare solo accessori originali, approvati dalla LANDI.

Sicherheitshinweise

Consignes de sécurité

Istruzioni di sicurezza

Nie am Netzkabel ziehen, z.B. um den Netzstecker zu ziehen. Netzkabel von heißen Flächen/Objekten, Ölen, scharfen Kanten und bewegten Objekten fernhalten.

Ne jamais tirer sur le câble électrique, p. ex. pour débrancher la fiche. Eloigner le câble électrique des surfaces/objets chauds, arêtes vives et objets mobiles.

Non tirare mai il cavo, p.es. per estrarre la spina dalla presa di corrente. Tenere lontano il cavo da superfici/oggetti caldi, olio, bordi affilati e oggetti in movimento.

Netzkabel/Verlängerungskabel vor Gebrauch vollständig abwickeln. Nur Kabel/Verlängerungskabel verwenden, welche für den Aussen-einsatz geeignet sind.

Avant utilisation, dérouler complètement les câbles/rallonges électriques. Utiliser exclusivement des câbles/allonges électriques prévus pour un usage extérieur.

Srotolare completamente il cavo/cavo di prolunga prima dell'uso. Utilizzare solo cavi/cavi di prolunga adatti all'uso esterno.

Bei Verstopfungen/Schrammen eines Gegenstandes: Motor sofort ausschalten, Gerät auf Beschädigungen prüfen.

En cas d'engorgements/si vous heurtez des objets: Arrêter immédiatement le moteur, vérifier l'appareil pour détecter d'éventuels endommagements.

In caso di ostruzioni/scalfitture di un oggetto: Spegner subito il motore, controllare che non vi siano danni.

Schutzklasse II für erhöhte Gerätesicherheit.
Classe de protection II pour une sécurité supérieure.
Classe di protezione II per elevata sicurezza dell'apparecchio.

Gerät nie auf nassen oder rutschigen/eisigen Flächen betreiben. Vorsicht bei Arbeiten an steilen Hängen/unebenem Gelände.

Ne jamais faire fonctionner l'appareil sur des surfaces mouillées ou glissantes/verglacées. Attention en cas de travaux sur des surfaces en pente/sur terrain irrégulier.

Non far funzionare l'apparecchio su superfici bagnate o scivolose/ghiacciate. Attenzione durante i lavori su pendii ripidi/terreni accidentati.

Netzanschluss: Die Spannung muss den Angaben auf dem Typenschild des Gerätes entsprechen.

Raccordement au réseau: la tension d'alimentation doit correspondre à celle indiquée sur la plaque signalétique de l'appareil.

Alimentazione elettrica: la tensione deve corrispondere alle indicazioni riportate sulla targhetta dell'apparecchio.

Gerät am besten an FI-Schutzschalter (max. 30 mA) betreiben.

Brancher de préférence l'appareil sur une prise sécurité FI (max. 30 mA).

Usare l'apparecchio con un interruttore di circuito FI (max. 30 mA).

Gerät vor dem Verstauen abkühlen lassen. Laisser refroidir l'appareil avant de le ranger. Fare raffreddare l'apparecchio prima di riporlo.

Verpackungsmaterial (z.B. Folienbeutel) gehört nicht in Kinderhände.

Ne pas laisser le matériel d'emballage (tel que les sachets en plastiques) entre les mains des enfants.

Materiale d'imballaggio (per esempio buste di plastica) devono stare lontano dai bambini.

Sicherheitshinweise

Consignes de sécurité

Istruzioni di sicurezza

Am Gerät angebrachte Sicherheitselemente (z.B. Schutzabdeckung, Sicherheitsschalter) nicht entfernen/deaktivieren.

Ne pas retirer ou désactiver les éléments de sécurité posés sur l'appareil (par ex. dispositif de protection, interrupteur de sécurité).

Non rimuovere/disattivare gli elementi di sicurezza applicati sull'apparecchio (ad esempio, copertura di protezione, interruttore di sicurezza).

Wird das Gerät zweckentfremdet, falsch bedient oder nicht fachgerecht repariert, kann keine Haftung für auftretende Schäden übernommen werden. In diesem Fall entfällt der Garantieanspruch.

Au cas où l'appareil est désaffecté, manié ou réparé d'une manière incorrecte, nous déclinons la responsabilité de dommages éventuels. Dans ce cas, le droit de garantie s'annule.

Nel caso in cui l'apparecchio venga usato a scopi originalmente non previsti, usato o riparato in modo improprio, non è possibile assumere alcuna responsabilità per eventuali danni. In questo caso decade la rivendicazione di garanzia.

Gerät nicht bei Schläfrigkeit, physischen Unwohlsein, unter Einfluss von Drogen/Alkohol/Medikamenten etc. betreiben.

Ne pas utiliser l'appareil si vous êtes fatigué, malade, sous influence de drogues/d'alcool/de médicaments etc.

Non usare l'apparecchio in caso di sonnolenza, malessere fisico o sotto l'effetto di sostanze stupefacenti/alcol/medicinali, ecc.

Keine Gegenstände und/oder Finger in Geräteöffnungen stecken.

Ne pas introduire d'objets et/ou mettre les doigts dans les ouvertures de l'appareil.

Non inserire mai oggetti o dita nelle aperture dell'apparecchio.

Achtung: Gerät immer ausschalten, Stillstand der Geräteteile abwarten und abkühlen lassen für Transport, Wartung, Reparaturarbeiten, Reinigung oder beim unbeaufsichtigten Stehenlassen des Geräts – Verletzungsgefahr!

Attention: Toujours arrêter l'appareil, attendre l'immobilisation des parties de l'appareil et laisser le refroidir pour le transport, l'entretien, la réparation le nettoyage, le soulèvement partiel ou complet de l'appareil ou si l'appareil est laissé sans surveillance – risque de blessures!

Attenzione: Spegner sempre l'apparecchio, farlo raffreddare e attendere finché tutte le parti dell'apparecchio sono spente durante le operazioni di trasporto, le operazioni di manutenzione e riparazione, pericolo di lesione durante le operazioni di pulizia o se l'apparecchio viene lasciato incustodito!

Öffentliche Vorschriften für Ruhezeiten einhalten. Respecter les prescriptions publiques relatives aux périodes de repos.

Rispettare le direttive pubbliche relative alle ore di silenzio.

Vor Erstgebrauch bei ausgeschaltetem Motor mit Gerät vertraut machen.

Avant la première utilisation, se familiariser avec l'appareil lorsque le moteur est éteint.

Prima di usare l'apparecchio per la prima volta, prendere dimestichezza con il motore spento.

Gerätevibrationen können (vor allem bei längerem Gebrauch) zu kalten, juckenden Händen führen – Pause einlegen.

Les vibrations de l'appareil peuvent entraîner des mains froides qui grattent (surtout dans le cas d'une utilisation prolongée) – faire régulièrement des pauses.

Le vibrazioni prodotte dall'apparecchio possono causare (soprattutto dopo un uso prolungato) freddo e prurito alle mani: fare una pausa.

Sicherheitshinweise
Consignes de sécurité
Istruzioni di sicurezza

Nie in der Nähe von Wasser saugen. Nicht Regen/Feuchtigkeit aussetzen. Gerät nur mit trockenen Händen benutzen!

Ne pas employer cet appareil à proximité d'eau. Ne pas l'exposer à la pluie/humidités. Utiliser l'appareil uniquement avec des mains sèches! Non utilizzare quest' apparecchio vicino ad acqua e non esporlo nè alla pioggia nè ad altra umidità. Utilizzare l'apparecchio solo con le mani asciutte!

Gerät nicht zum Verteilen von Chemikalien, Düngemittel oder sonstigen Substanzen, welche giftige Stoffe enthalten können, verwenden.

N'utilisez jamais l'appareil pour répandre des produits chimiques, de l'engrais ou d'autres substances pouvant contenir des produits toxiques.

Non utilizzare l'apparecchio per distribuire sostanze chimiche, fertilizzanti o sostanze di altro genere, che possono essere tossiche.

Gerät ist nicht für die gewerbliche Nutzung bestimmt.

L'appareil n'a pas été construite pour être utilisé dans un environnement professionnel.

L'apparecchio non è idoneo per l'uso commerciale.

Niemals ohne eingesetzten Fangsack saugen.

Ne jamais aspirer sans avoir installé le sac de ramassage.

Non aspirare senza il sacco raccoglitore inserito.

Nie feuchte/nasse Böden, Glühendes, Heisses, Scharfkantiges, Explosives, Entflammbares saugen.

Ne jamais nettoyer tapis/planchers humides. N'aspirer rien de brûlant, chaud, tranchant, inflammable, explosive.

Mai pulire tappeti/pavimenti umidi. Non aspirare mai oggetti caldi, oggetti taglienti, materiali infiammabile o esplosivo.

Bei eingeschaltetem Gerät Düsen nie in Kopfnähe bringen: Gefahr für Augen/Ohren.

Les buses ne doivent pas être à proximité de la tête. Danger pour les yeux et les oreilles.

Bocchette non devono stare nelle vicinanze della testa, quando l'apparecchio è acceso. Pericolo per occhi ed orecchie.

Luftansaug- und austrittsöffnung nie verstopfen/abdecken. Luftstrom nie behindern.

Ne jamais obstruer ou recouvrir l'orifice d'aspiration et de sortie d'air. Ne jamais empêcher le courant d'air.

Mai ostruire/coprire l'apertura per l'aspirazione e fuoriuscita dell'aria. Mai intralciare la corrente d'aria.

Gerät nie bei Regen, starkem Wind/Sturm, Gewitter oder ähnlich schlechten Wetterbedingungen betreiben.

Ne jamais faire fonctionner l'appareil en cas de pluie, vent fort/tempête, orage ou dans des conditions météorologiques pareilles.

Non usare l'apparecchio con pioggia, Wind vento forte/tempesta, temporale o cattive condizioni atmosferiche analoghe.

Während dem Arbeiten immer entsprechende Schutzkleidung tragen: isolierende, unbeschädigte Lederhandschuhe, Schutzbrille, Gehör- und Atemschutz, lange Hosen, langärmliges Oberteil.

Lorsque vous travaillez avec l'appareil, portez toujours des vêtements de protection appropriés: gants en cuir isolants intacts, lunettes de protection, casque de protection acoustique et masque anti-poussière, pantalons longs, haut à manches longues.

Durante l'utilizzo, indossare sempre un abbigliamento protettivo idoneo: guanti in pelle isolanti, non danneggiati, occhiali protettivi, protezione per le orecchie e per gli occhi, pantaloni lunghi e un capo a maniche lunghe per la parte superiore.

Sicherheitshinweise
Consignes de sécurité
Istruzioni di sicurezza

Akku-Sicherheitsschaltung
Circuit de sécurité de l'accu
Commutazione di sicurezza della batteria

Akku schaltet automatisch ab wenn: er zu heiss wird, er zu viel Strom hat, er fast leer ist. L'accu s'arrête automatiquement s'il: est trop chaud, a trop de courant, est presque vide. La batteria si spegne automaticamente se: diventa troppo calda, se c'è troppa corrente, se è quasi scarica.

Ladegerät immer vom Netz trennen, bevor die Akku's am Ladegerät eingesteckt/entfernt werden!

Toujours couper le chargeur du secteur avant d'insérer les accus dans/de retirer les accus du chargeur !

Staccare il caricatore dalla rete elettrica prima di inserire o rimuovere le batterie!

Bei nicht fachgerechter Verwendung des Akkus kann Flüssigkeit auslaufen – Körperkontakt mit dieser Flüssigkeit vermeiden. Bei Augenkontakt unbedingt Arzt konsultieren.

Une utilisation incorrecte de l'accu peut entraîner la fuite de liquides – éviter tout contact du corps avec ce liquide. En cas de contact avec les yeux, consulter impérativement un médecin. In caso di uso scorretto, della batteria, può fuoriuscire del liquido – evitare il contatto con questo liquido. In caso di contatto con gli occhi consultare assolutamente un medico.

Achtung: Akku immer entfernen für Transport, vor Geräteeinstellungen, vor dem Wechseln von Zubehörteilen, Wartung, teilweisem oder vollständigem Anheben des Gerätes oder beim unbeaufsichtigten Stehenlassen des Geräts – Verletzungsgefahr!

Attention: Retirer toujours l'accu pour le transport, avant le réglage de l'appareil, avant l'échange d'accessoires, la maintenance, le soulèvement partiel ou complet de l'appareil ou si vous laissez l'appareil sans vigilance – Risque de blessures!

Attenzione: rimuovere sempre la batteria per il trasporto, prima di eseguire regolazioni sull'apparecchio, sostituire accessori, manutenzione, sollevamento parziale o completo dell'apparecchio o prima di lasciare l'apparecchio incustodito – pericolo di lesioni!

Akku nicht dem direkten Sonnenlicht/Flüssigkeiten aussetzen. Akku bei Raumtemperatur laden und lagern.

Ne pas exposer l'accu à la lumière directe du soleil/liquides. Stocker et charger l'accu à la température ambiante.

Tenere lontano la batteria dalla luce solare/liquidi. Caricare e conservare la batteria a temperatura ambiente.

Sicherheitshinweise Consignes de sécurité Istruzioni di sicurezza



Achtung! Sicherheitshinweise aufmerksam lesen!
Attention ! Lisez attentivement les consignes de sécurité !
Attenzione! Leggere attentamente le avvertenze di sicurezza!



Verletzungsgefahr durch rotierendes Laufrad. Hände fernhalten.
Risque de blessure par la roue en rotation. Ne pas approcher les mains.
Pericolo di lesioni causate dalla girante rotante. Tenere le mani lontane.



Gerät nicht mit langen, offenen Haaren betreiben.
Ne pas utiliser l'appareil avec des cheveux longs et détachés.
Non utilizzare l'apparecchio con capelli lunghi e sciolti.



Entsorgung/Umweltschutz
Elimination/Protection de l'environnement
Smaltimento/Tutela dell'ambiente

Dieses Gerät nie im Hausmüll entsorgen. Nur offizielle Sammelstellen in der Gemeinde erfragen und nutzen. Bei unkontrolliert entsorgten Geräten können Schadstoffe austreten und die Nahrungsmittelkette, Flora und Fauna vergiften. Ihre Verkaufsstelle ist zur Rücknahme alter Geräte verpflichtet. Wir möchten Sie daher bitten, uns mit Ihrem aktiven Beitrag beim Umweltschutz zu unterstützen und dieses Gerät in Ihrer LANDI zurückzugeben. Die LANDI garantiert die fachgerechte Entsorgung gemäss den Richtlinien des BAFU.

Ne jamais mettre cet appareil au rebut avec des déchets ménagers. Utiliser uniquement des points de collecte officiels de la commune. Dans les appareils éliminés de manière non conforme, des polluants peuvent s'échapper et contaminer la chaîne alimentaire, la flore et la faune. Votre point de vente est obligé de reprendre les appareils usagés. Pour contribuer activement à la protection de l'environnement, nous vous prions de déposer cet appareil auprès de votre LANDI qui assure l'élimination appropriée et conforme aux directives du DFE.

Non smaltire mai quest'apparecchio nei rifiuti domestici. Utilizzare solamente i punti di raccolta ufficiali del comune. Nel caso di apparecchi smaltiti in modo non conforme, potrebbero insorgere sostanze inquinanti che contaminano la catena alimentare, la flora e la fauna. Il vostro punto di vendita è obbligato a riprendere gli apparecchi usati. Vi preghiamo di voler dare un contributo attivo alla tutela dell'ambiente riconsegnando questo utensile al vostro rivenditore LANDI. La società LANDI garantisce uno smaltimento corretto dell'utensile in conformità alle Direttive BAFU.

Montage Montage Montaggio



Vor der Montage die Sicherheitshinweise lesen. Gerät auf Vollständigkeit prüfen.
Avant le montage lire les consignes de sécurité. Contrôler si l'appareil est complet.
Prima dei montaggio leggere le istruzioni per la sicurezza. Verificare che l'apparecchio sia completo.



Gerät nie ohne Rohr betreiben.
Ne jamais faire fonctionner l'appareil sans tube.
Non mettere mai in funzione l'apparecchio senza il tubo.

1



Blasrohr aufsetzen
Monter le tube de soufflage
Montare il tubo soffiatore

Teile zusammenstecken
Assembler les pièces
Assemblare i pezzi

2



Blasrohr einrastern
Enclencher le tube de soufflage
Bloccare il tubo soffiatore

oder
ou
o

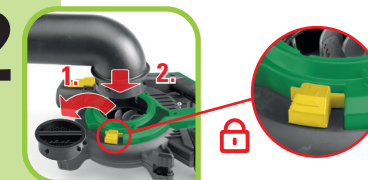
1



Saugrohr aufsetzen
Mettre le tube d'aspiration en place
Assemblare il tubo di aspirazione

Teile zusammenstecken
Assembler les pièces
Assemblare i pezzi

2



Saugrohr einrastern
Enclencher le tube d'aspiration
Bloccare il tubo di aspirazione

3

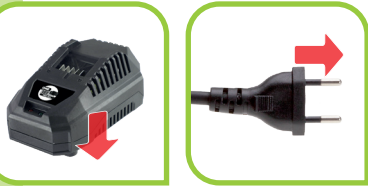


Fangsack befestigen
Fixer le sac de ramassage
Fissare il sacco raccoglitore

Akku laden Charger l'accu Caricare la batteria

- ! Vor Erstsgebrauch Akku komplett laden!
! Avant la première utilisation, charger complètement la batterie!
- Prima del primo utilizzo caricare completamente la batteria!

1



Stabil hinstellen, einstecken
Placer en position stable, brancher
Collocare in una posizione stabile, inserire

2





Art. 87024.01
*ca. 45–65 min

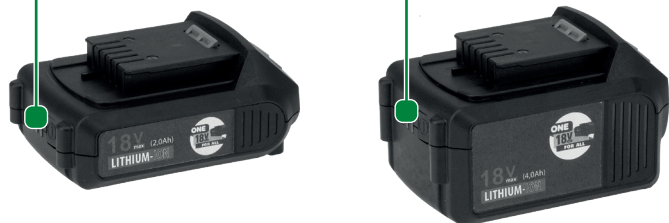
bis
jusqu'à
fino a

Akku einstecken, laden
Enficher l'accu, charger
Innestare la batteria, caricare

- ! Akku kann beim Laden warm werden, das ist normal.
! La batterie peut chauffer en cours de charge, c'est normal.
! L'accumulatore si può riscaldare durante la ricarica, è normale.

Kontrollleuchten Akku-Kapazität
Témoins de contrôle pour la capacité de la batterie
Spie di controllo della capacità della batteria

 voll aufgeladen
complètement rechargée
completamente carica
  leer
vide
scarica




3



Akku entfernen, ausstecken
Retirer l'accu, débrancher
Togliere la batteria, scollegare

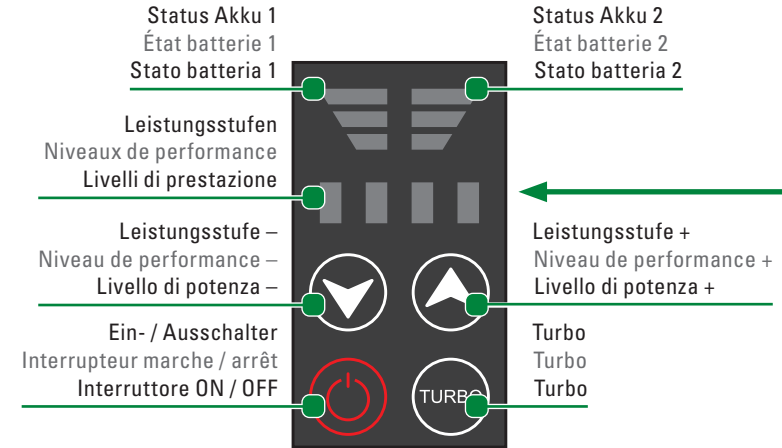
- ! Nur in trockenem Raum aufstellen
! Installer exclusivement dans un local à l'abri de l'humidité
! Utilizzare solo in ambiente secco

 Von Zeit zu Zeit: Ladestation und Akku mit einem Pinsel reinigen
De temps en temps: Nettoyer la station de charge et la batterie avec un pinceau
Occasionalmente: Pulire la stazione di carica e la batteria con un pennello

Ladegerät
Chargeur
Caricabatteria



Geräteübersicht Description de l'appareil Descrizione dell'apparecchio



Handgriff
Poignée
Impugnatura

Motorgehäuse
Carter du moteur
Alloggiamento del motore

Saugrohr
Tube d'aspiration
Tubo aspiratore

Schultergurt
Bandoulière
Tracolla

Fangsack
Bac de ramassage
Scatola di raccolta

Akku-Einsatz
Insert de l'accumulateur
Inserimento della batteria

Blasrohr
Tube à souffler
Tubo di soffiaggio



1



Arbeitsschutz anziehen
Porter une protection de travail
Indossare protezione
antinfortunistica



Schutzbrille
Lunettes de protection
Occhiali protettivi



Gehörschutz
Protection auditive
Protezione per le orecchie



Langärmelige Kleidung
Vêtements à manches longues
Abbigliamento a maniche lunghe



Schutzhandschuhe
Gants de protection
Guanti di protezione



Robuste Schuhe
Chaussures robustes
Calzature antinfortunistiche

2



Akku bis zum Einrasten einfahren
Insérer la batterie jusqu'à l'entendre
s'encliqueter
Inserire la batteria fino all'arresto

• Beim Einsetzen des Akkus muss Gerät immer ausgeschaltet sein.
Lorsque vous insérez la batterie, l'appareil doit être éteint.
Quando si inserisce la batteria, l'apparecchio deve essere sempre spento.



Zu bearbeitende Fläche von Gegenständen (Steine, Äste etc.) befreien. Gegenstände entfernen, die weggeschleudert werden können.

Débarrasser la surface à traiter d'objets (pierres, branches etc.). Enlever les objets susceptibles d'être projetés.

Liberare la superficie da tagliare da corpi estranei (pietre, rami ecc.). Togliere gli oggetti che possono essere scagliati.

! Akku nach jedem Gebrauch laden (siehe Seite 18)
Charger la batterie après chaque usage (voir page 18)
• Caricare la batteria dopo ogni utilizzo (v. pagina 18)

3

Anwenden
Utilisation
Uso



3.1

Korrekte Anwendung
Utilisation correcte
Uso corretto

I.



Passender Winkel des Handgriffs einstellen
Régler l'angle appropriée de la poignée
Regolare l'angolo adatto dell'impugnatura

II.



Einschalttaste drücken
Appuyer sur le bouton marche
Premere il pulsante di accensione

III.



oder
ou
o



Stärke einstellen, Stufen 1-4
Réglage de l'intensité, niveaux 1-4
Regolare l'intensità, livelli 1-4

! Gerät am Vorder- und Hintergriff gut festhalten.
Tenir fermement l'appareil par les poignées avant et arrière.
• Tenere ben fermo l'apparecchio dall'impugnatura anteriore e posteriore.

Bei Bedarf:  Turbo einschalten
Si nécessaire: **Activer le turbo**
Se necessario: **Attivare il turbo**

! Turbo nur kurz verwenden, wenn Blätter oder sonstiges im Gebläse feststeckt.
N'utilisez le turbo que brièvement lorsque des feuilles ou d'autres éléments sont coincés dans le ventilateur.
• Utilizzare il turbo solo brevemente se foglie o altri oggetti sono rimasti incastrati nella ventola.

! **Notfall-Ausschaltung:** Bei Gefahren, Unfällen, stark vibrierendem Gerät sofort Einschalthebel loslassen.
• **Arrêt d'urgence:** en cas de dangers, accidents, fortes vibrations de l'appareil, relâcher le levier d'enclenchement immédiatement.
Arresto di emergenza: in caso di pericolo, incidente, forti vibrazioni dell'apparecchio, rilasciare subito la leva di avviamento.

5



Entleeren/Reinigen → S. 22
Ramassage/Nettoyer → p. 22
Raccogliitore/Pulire → p. 22

4



Akku entnehmen
Retirer la batterie
Togliere la batteria

Nach dem Gebrauch
Après l'utilisation
Dopo l'utilizzo

IV.



Einschalttaste loslassen
Relâcher le bouton d'alimentation
Rilasciare il pulsante di accensione

V.



Gerät ablegen und abkühlen lassen
Déposer l'appareil et laisser refroidir
Deporre l'apparecchio e far raffreddare

Fangsack entleeren Vider le sac de ramassage Togliere il sacco raccoglitore

- Einmal im Jahr mit Wasser auswaschen.
Laver une fois par an avec de l'eau.
Sciacquare con acqua una volta all'anno.



Fangsack entfernen
Retirer le sac de ramassage
Togliere il sacco raccoglitore



Reisverschluss öffnen, Inhalt auskippen
Ouvrir la fermeture éclair, déverser le contenu
Aprire la cerniera lampo, rovesciare il contenuto



Fangsack umstülpen, ausklopfen
Retourner le sac de ramassage, secouer
Rovesciare e sbattere il sacco raccoglitore



Fangsack anbringen
Remonter le sac de ramassage
Applicare il sacco raccoglitore

Reinigung Nettoyage Pulizia



Gerät mit feuchtem Tuch und etwas Schmierseife abreiben

Nettoyer l'appareil avec un chiffon humide et un peu de savon noir

Strofinare l'apparecchio con un panno umido e un po' di sapone in pasta

- ! Es darf kein Wasser ins Geräteinnere gelangen!
Keine scheurenden Reinigungsmittel verwenden!
L'eau ne doit pas pénétrer à l'intérieur de l'appareil!
Ne pas utiliser de produits de nettoyage abrasifs!
Evitare infiltrazioni di acqua all'interno dell'apparecchio!
Evitare l'uso di detergenti abrasivi!



Luftschlitze von Staub befreien

Enlever la poussière sur les fentes à air
Eliminare la polvere dalle fessure di aerazione

- i Bei Bedarf: mit niedriger Druckluft ausblasen.
Si besoin: souffler à l'air comprimé basse pression.
Se necessario: soffiare con aria compressa a bassa potenza.



Trocken, geschützt lagern

Garder dans un endroit sec et protégé
Conservare l'apparecchio in un luogo asciutto e protetto

Flügelrad blockiert Hélice bloquée Ruota alettata bloccata

- ! Akkus vorher entfernen!
Retirez les piles au préalable!
Rimuovere prima le batterie!

i Das Gerät läuft nicht, wenn die Abdeckung geöffnet ist.
L'appareil ne fonctionne pas, si le couvercle est ouvert.
L'apparecchio non funziona, se il coperchio è aperto.



Saugrohr entfernen
Retirer le tube d'aspiration
Togliere il tubo di aspirazione



Blockierendes Material entfernen
Retirer les matériaux qui bloquent
Togliere il materiale che crea il blocco

Technische Angaben Caractéristiques Specifiche

Spannung Tension Tensione	li-Ion 2x 18V	Fangsackvolumen Volume du bac de ramassage Volume della scatola di raccolta	45l
---------------------------------	--------------------------	---	------------

Leerlaufdrehzahl Vitesse de rotation à vide Numero di giri a vuoto	6000-17000 min⁻¹	Vibration Vibration Vibrazione	1.69 m/s² K=1,5m/s ²
--	------------------------------------	--------------------------------------	--

Luftgeschwindigkeit Vitesse de l'air Velocità dell'aria	ca. 288 km/h	Häckselverhältnis Rapport de broyage Rapporto di triturazione	1:12
---	---------------------	---	-------------

Luftvolumenstrom max. Jet d'air volumétrique max. Flusso d'aria volumetrico max.	308-700m³/h	Gewicht ohne Akku Poids sans l'accu Peso senza batteria	Ca. 3.8 kg
--	-------------------------------	---	-------------------

* Schalldruckpegel LpA Niveau de pression acoustique LpA Livello di pressione acustica LpA	87.6 dB (A)	K=3dB (A)
--	--------------------	-----------

* Gemessener Schalleistungspegel LWA Niveau de puissance acoustique mesuré LWA Livello di potenza sonora misurato LWA	96.5 dB (A)	K=3dB (A)
---	--------------------	-----------

* Garantierter Schalleistungspegel LWA Niveau de puissance acoustique garanti LWA Livello di potenza sonora garantito LWA	100 dB (A)	
---	-------------------	--

* Gemessen nach genormtem Prüfverfahren. Kann zum Vergleich mit anderen Elektrogeräten verwendet werden. Kann zu einer Einschätzung der Aussetzung verwendet werden. Der tatsächliche Wert weicht je nach Anwendung/Situation vom angegebenen Wert ab. Belastung durch Vibrationen möglichst gering halten (Schutzhandschuhe tragen, Arbeitszeiten gering halten, etc...).

Mesuré selon une procédure d'essai normalisée. Peut être utilisé pour comparer avec d'autres appareils électriques. Peut être utilisé pour évaluer le degré d'exposition. La valeur réelle diffère de la valeur spécifiée en fonction de l'application/situation. Maintenir la charge due aux vibrations à un niveau aussi bas que possible (porter des gants de protection, minimiser le temps de travail, etc...).

Secondo i metodi di prova standardizzati. Si può impiegare per il confronto ad altri apparecchi elettronici. Si può impiegare per una valutazione dell'esposizione. Il valore effettivo si discosta dal valore indicato in base all'applicazione/situazione. Mantenere il carico delle vibrazioni il più basso possibile (indossare guanti protettivi, mantenere bassi i tempi di lavorazione, ecc...).



Fehlermatrix Récapitulatif des anomalies Anomalia possibili

Blas-/Saugkraftverlust	<ul style="list-style-type: none"> – Saug/Blasrohr verstopft? – Fangsack voll? – Flügelrad blockiert? Siehe Seite 15. – Flügelrad beschädigt? Servicestelle kontaktieren.
Perte de puissance de soufflage/d'aspiration	<ul style="list-style-type: none"> – Tube de soufflage/aspiration obstrué? – Sac de ramassage plein? – Hélice bloquée? Voir à la page 15. – Hélice endommagée? Contacter le service après-vente.
Perdita di potenza soffiante/aspirante	<ul style="list-style-type: none"> – Tubo soffiatore/aspiratore ostruito? – Sacco raccoglitore pieno? – Ruota alettata bloccata? Vedere pagina 15. – Ruota alettata danneggiata? Contattare il punto di assistenza.

Motor läuft nicht Le moteur ne tourne pas Il motore non funziona	<ul style="list-style-type: none"> – Akku schwach/korrekt eingesetzt? Akku zu heiss/kalt? – Ein-/Ausschalter oder Motor defekt? Servicestelle kontaktieren. – Batterie faible ou correctement introduite? Batterie trop brûlante ou trop froide? – Bouton marche/arrêt ou le moteur défectueux? Contacter le service après-vente. – Impiegata batteria scarica/corretta? Batteria troppo calda/fredda? – Interruttore on/off o il motore difettoso? Contattare il punto di assistenza.
---	--

Motor läuft unregelmässig Moteur tourne irrégulièrement Il motore non si accende	<ul style="list-style-type: none"> – Servicestelle kontaktieren. – Contacter le service après-vente. – Contattare il punto di assistenza.
---	--

Keine Akkuladung möglich Impossible de charger la batterie Impossibile caricare la batteria	<ul style="list-style-type: none"> – Kontakte verschmutzt? Akku korrekt auf Ladegerät gesetzt? – Ladegerät korrekt eingesteckt? Akku oder Ladegerät defekt? – Contacts sale? Insérer la batterie correctement sur le chargeur? – Chargeur correctement introduit? Câble endommagé? – Coupure électrique? Fusibles défectueux? – Contatti sporchi? Batteria inserita correttamente nel caricatore? – Caricatore inserito correttamente? Batteria o caricatore difettosi?
--	--

Ladegerät eingesteckt: Kontrollleuchte leuchtet nicht Chargeur introduit: Témoin de contrôle n'est pas allumé Caricatore inserito: la spia di controllo non si accende	<ul style="list-style-type: none"> – Ladegerät korrekt eingesteckt? Kabel beschädigt? – Stromversorgung unterbrochen? Sicherungen defekt? – Chargeur correctement introduit? Câble endommagé? – Coupure électrique? Fusibles défectueux? – Caricatore inserito correttamente? Cavo danneggiato? – Alimentazione corrente interrotta? Fusibili difettosi?
---	--

Änderungen in Design, Ausstattung, technische Daten sowie Irrtümer behalten wir uns vor.

Sous réserve d'erreurs ou de modifications dans le design, l'équipement et la fiche technique.

Ci riserviamo il diritto di modifiche nel design, equipaggiamento e dati tecnici nonché di eventuali errori.

5 Jahre Garantie für Gerät (1 Jahr Garantie für Akku)

5 ans garantie sur l'appareil (1 an de garantie sur accumulateur)

5 anni garanzia per l'apparecchio (1 anno di garanzia per la batteria)

Die Garantie beginnt mit dem Kauf eines Artikels und endet entsprechend dem Datums-Andruck auf dem Kassenbeleg nach 5 Jahren (1 Jahr Garantie für Akku). Dieser Garantieanspruch wird auch dann beibehalten, wenn ein Gerät in diesem Zeitraum durch ein Neues ersetzt wurde. Ausgenommen Verschleissteile.

La garantie prend effet le jour de l'achat d'un article et expire 5 ans (1 an de garantie sur accumulateur) après la date imprimée sur le ticket de caisse. Si un appareil est remplacé par un neuf durant ce délai, vous conservez votre droit de garantie. Les pièces d'usure ne sont pas couvertes par la garantie.

La garanzia decorre dall'acquisto di un articolo e decade dopo 5 anni (1 anno di garanzia per la batteria) dalla data stampata sullo scontrino. Il diritto alla garanzia viene mantenuto anche se, in questo stesso periodo, un apparecchio è stato sostituito con uno nuovo. Ecetto le parti usurate.

CE Weitere Angaben zur Vervollständigung der EG-Konformitätserklärung Informations complémentaires pour remplir la Déclaration CE de conformité Ulteriori informazioni sul completamento della Dichiarazione CE di conformità

In Übereinstimmung mit den Europäischen Richtlinien für Sicherheit.

Conforme aux Directives européennes en matière de sécurité.

In conformità alle Direttive Europee per la Sicurezza.

Berücksichtigte Richtlinien/Normen:	– 2006/42/EC	– 2011/65/EU	– EN 60335-1:2012/A15:2021
Normes/Directives européennes considérées:	– 2014/30/EU	– 2015/863/EU	– EN 50636-2-100:2014
Normi/Direttive Europee considerato:	– 2000/14/EC		– EN ISO 12100:2010
	– 2005/88/EC		– EN 62233:2008

Bezeichnung/Typ:	AKKU-LAUBSAUGER/-BLÄSER	Baujahr:	2025
Designation/Type:	25231.01/107577	Année de construction :	
Designazione/Tipo:	SF8A512	Anno di costruzione:	

Benannten Stelle:	NB 0123
Organisme notifié:	TÜV SÜD Product Service GmbH,
Organismo notificato:	Certification Body, Ridlerstrasse 65, 80339 Munich, Germany

Gerät entspricht der MaLV	Schalleistungspegel, Niveau de puissance acoustique, Livello di potenza sonora:			
Appareil conforme à MaLV	gemessen	K = 3 dB(A)	garantiert	
Dispositivo conforme a MaLV	mesuré		garanti	
	misurato	96.5 dB(A)	garantito	100 dB(A)

Hersteller/Bevollmächtigter:	LANDI Schweiz AG	Dotzigen, 1. Sept. 2025
Fabricant/Mandataire:	Schulriederstrasse 5	
Fabbricante/Mandatario:	CH-3293 Dotzigen	
	www.landi.ch	


Marko Franic, PGM


Roland Hugi, PGM

Dokumentationsbevollmächtigte:	LANDI Schweiz AG	Dotzigen, 1. Sept. 2025
Personne autorisée à constituer le dossier technique:	Schulriederstrasse 5	
Rappresentante autorizzato per la documentazione:	CH-3293 Dotzigen	
	www.landi.ch	


Marko Franic, PGM

Vertrieb Distribution Distribuzione

LANDI Schweiz AG
Schulriederstrasse 5
CH-3293 Dotzigen
www.landi.ch