

PRIMAVISTA

Gebrauchsanweisung
Mode d'emploi
Istruzioni per l'uso

DE
FR
IT

Klimaanlage
Climatiseur
Climatizzatore



● Gerät ist nur für gut isolierte Räume (14-23m²/42-70m³) oder gelegentliche Nutzung geeignet.

L'appareil convient uniquement aux pièces bien isolées (14-23m²/42-70m³) ou à une utilisation occasionnelle.

L'apparecchio è adatto solo ad ambienti ben isolati (14-23m²/42-70m³) o all'uso saltuario.



Leiser Betrieb und starke Kühlleistung

Fonctionnement silencieux et puissance de refroidissement élevée

Funzionamento silenzioso e potente capacità di raffreddamento

Art. Nr. 25773.01
108543

Inhaltsverzeichnis

Sommaire

Indice

Willkommen Bienvenue Benvenuti	3	Reinigung Nettoyage Pulizia	16
Sicherheitshinweise Consignes de sécurité Istruzioni di sicurezza	4	Lagerung Stockage Stoccaggio	16
Geräteübersicht Description de l'appareil Descrizione dell'apparecchio	10	Technische Daten Caractéristiques Specifiche	17
Montage Montage Montaggio	11	Fehlermatrix Récapitulatif des anomalies Anomalie possibili	18
Mit App verbinden Se connecter à l'application Accedi all'applicazione	13	Fehlercodes Copes d'erreur Codici di errore	19
Gebrauchen Utilisation Uso	14	Garantie/Vertrieb Garantie/Distribution Garanzia/Distribuzione	20

Willkommen

Bienvenue

Benvenuti



Sie sind anspruchsvoll und kaufen Qualität – Qualität von LANDI. Dieses Produkt ist bei richtiger Anwendung absolut sicher und haltbar. Ein zuverlässiger Gebrauch ist aber nur möglich, wenn Sie diese Bedienungsanleitung und die darin enthaltenen Sicherheitshinweise aufmerksam lesen und danach handeln. Bewahren Sie diese Bedienungsanleitung und die Originalverpackung zum späteren Nachschlagen oder zur Weitergabe dieses Produktes auf. Wir wollen, dass Sie sich auch in Zukunft für Geräte und Produkte von LANDI entscheiden werden.

Vous êtes exigeant et achetez des produits de qualité – la qualité signée LANDI. Ce produit est absolument sûr et durable s'il est utilisé correctement. Une utilisation fiable n'est toutefois possible que si vous lisez attentivement cette notice d'utilisation et ses consignes de sécurité et si vous agissez en les respectant. Conservez cette notice d'utilisation pour la consulter ultérieurement, ainsi que l'emballage d'origine en cas de transmission de ce produit. Nous voulons que votre choix continue de se porter à l'avenir sur les appareils et produits LANDI.

Siete molto esigenti ed acquistate solo prodotti di qualità: la qualità offerta dalla LANDI. Questo prodotto è assolutamente sicuro e durevole se usato correttamente. Un utilizzo affidabile è comunque possibile solo se si leggono ed osservano con la dovuta attenzione le presenti istruzioni per l'uso e le avvertenze di sicurezza in esse contenute. Conservare le istruzioni per l'uso e la confezione originale per una successiva consultazione o per l'eventuale cessione di questo prodotto. Ci auguriamo che anche in futuro daretè la vostra preferenza agli apparecchi e ai prodotti della LANDI.

Symbole am Gerät

Symboles sur l'appareil

Simboli sul dispositivo



Vor der Inbetriebnahme/dem Gebrauch zuerst die Bedienungsanleitung lesen
Lisez d'abord le mode d'emploi avant de mettre l'appareil en service ou de l'utiliser
Prima di mettere in funzione/utilizzare l'apparecchio, leggere le istruzioni per l'uso



Dieses Gerät muss regelmässig gewartet/gereinigt werden -> Reinigung: S. 16
Cet appareil doit être entretenu/nettoyé régulièrement -> Nettoyage : p. 16
Questo apparecchio deve essere sottoposto a regolare manutenzione/pulizia -> Pulizia: p. 16



In Übereinstimmung mit den Europäischen Richtlinien für Sicherheit und EMV.
Conforme aux Directives européennes en matière de sécurité et de CEM.
In conformità alle Direttive Europee per la Sicurezza e EMC.

Änderungen in Design, Ausstattung, technische Daten sowie Irrtümer behalten wir uns vor.
Sous réserve d'erreurs ou de modifications dans le design, l'équipement et la fiche technique.
Ci riserviamo il diritto di modifiche nel design, equipaggiamento e dati tecnici nonché di eventuali errori.

Sicherheitshinweise

Kinder ab 8 Jahren und Personen mit eingeschränkten physischen, sensorischen oder geistigen Fähigkeiten, mangelnder Erfahrung und Kenntnissen dürfen das Gerät nur gebrauchen oder Reinigungs- und Wartungsarbeiten durchführen, wenn Sie von einer für ihre Sicherheit zuständigen Person beaufsichtigt werden oder Ihnen der sichere Gebrauch des Gerätes gezeigt wurde und sie die damit verbundenen Gefahren verstanden haben.

Kinder dürfen nicht mit dem Gerät spielen. Gerät und Netzkabel von Kindern unter 8 Jahren fernhalten.

Verpackungsmaterial (z.B. Folienbeutel) gehört nicht in Kinderhände.

Nur originales, von LANDI genehmigtes Zubehör verwenden.

Gerät nur an fachgerecht installierter Steckdose mit korrekter Spannung betreiben. Netzanschluss: Die Spannung muss den Angaben auf dem Typenschild des Gerätes entsprechen.

Netzstecker ziehen bei Störungen während des Gebrauchs, vor der Reinigung, vor dem Nachfüllen, Umplatzierung oder nach dem Gebrauch.

Gerät/Netzkabel/Verlängerungskabel auf Schädstellen überprüfen. Beschädigte Geräte (inkl. Netzkabel) nie in Betrieb nehmen – vom Hersteller, dessen Servicestelle oder qualifizierten Fachleuten reparieren/ersetzen lassen. Gerät nie selber öffnen – Verletzungsgefahr!

Gerät am besten an FI-Schutzschalter (max. 30 mA) betreiben.

Netzkabel nie herunterhängen lassen, am Stecker/mit nassen Händen herausziehen, über heiße Flächen legen/hängen, mit Ölen in Berührung bringen.

Gerät nie am Netzkabel tragen/ziehen. Netzkabel nicht knicken, einklemmen, über scharfe Kanten ziehen.

Unbenutzte/unbeaufsichtigte Geräte ausschalten und Netzstecker ziehen. Netzkabel nicht um das Gerät wickeln.

Gerät ist für die Verwendung im Haushalt bestimmt, nicht für gewerbliche Nutzung.

Gerät immer ausschalten und Netzstecker ziehen: bei nicht vorhandener Aufsicht, vor der Reinigung, bei Störungen während des Gebrauchs und nach dem Gebrauch. Netzstecker muss jederzeit erreichbar bleiben.

Netzkabel nicht knicken, einklemmen oder über scharfe Kanten ziehen. Kurzschlussgefahr durch Kabelbruch!

Gerät nicht in kleinen Räumen (unter 14m² Fläche), nicht in explosiver Umgebung und nicht zum Wäsche trocknen einsetzen.

Nicht in Schwimmbecken, Waschräumen oder ähnlichen Nassbereichen verwenden.

Gerät vor dem Verstauen abkühlen lassen.

Gerät nicht an Zeitschaltuhr oder fernbedienbarem Schalter betreiben/anschiessen.

Gerät nicht zum Trocknen von Isoliermaterialien verwenden.



Während des Betriebs die Luftsaug- und Austrittsöffnungen niemals abdecken.

Luftstrom des Gerätes nie direkt gegen Personen/ Tiere richten.

Tücher, Vorhänge etc. dürfen nicht in den Bereich des Gerätes gelangen. Nie gegen Möbel/Wände/Gegenstände richten.

Bei längerem Nichtgebrauch Gerät trocknen, gut belüftet und für Kinder unerreichbar in vertikaler Position lagern.

Gerät stehend auf ebener, stabiler Unterlage betreiben.

Keine Gegenstände und/oder Finger in Geräteöffnungen stecken. Kondensator nicht abdecken.

Nie in der Nähe von Wasser (Badewannen, Waschbecken, etc) benutzen. Nicht Regen/Feuchtigkeit aussetzen. Gerät nie in Wasser/andere Flüssigkeiten tauchen. Kurzschlussgefahr!

Sollte das Gerät ins Wasser fallen, vor dem Herausnehmen Netzstecker ziehen. Das Gerät muss vor dem nächsten Einsatz von einer Fachkraft überprüft werden.

Gerätebasis darf nicht demontiert werden.

Umgebungstemperatur darf nicht unter den Gefrierpunkt fallen.

Wird das Gerät zweckentfremdet, falsch bedient oder nicht fachgerecht repariert, kann keine Haftung für auftretende Schäden übernommen werden. In diesem Fall entfällt der Garantieanspruch.

Gerät nie auf unebenen Flächen und/oder im Freien betreiben.

Gerät/Anschlussleitung nie auf heiße Flächen (Herdplatte) stellen/legen oder in die Nähe von offenem Feuer/Heizquellen bringen. Brennende Geräte nur mit Löschdecke löschen.

Bildet sich Kondenswasser an Wänden/Fenstern oder wird Boden/Fläche um Gerät feucht Gerät sofort ausschalten.

WARNUNG:

Das Gerät darf ausschliesslich in Räumen betrieben und aufbewahrt werden, in denen sich keine dauerhaften Zündquellen befinden. Zu den Zündquellen zählen insbesondere:

- offene Flammen (z. B. Gasherde, Kerzen, Kamine),
- eingeschaltete Gasgeräte,
- elektrische Heizgeräte oder andere Geräte, die Funken erzeugen können.

Bei Verdacht auf eine Kältemittelleckage: Schalten Sie das Gerät sofort aus, belüften Sie den Raum und nehmen Sie das Gerät nicht wieder in Betrieb, bis es durch eine qualifizierte Fachkraft überprüft wurde.

Denken Sie daran, dass Kältemittel geruchlos sind. Das Gerät darf nur in Räumen betrieben werden, die grösser als 4 m² sind.



A2L Dieses Gerät enthält ein brennbares Kältemittel:

Das Gerät darf nur in ausreichend belüfteten Bereichen betrieben werden. Achten Sie darauf, dass die Raumgrösse den für den Betrieb erforderlichen Mindestwerten entspricht. Nur so wird sichergestellt, dass sich im Falle einer Kältemittelleckage kein zündfähiges Gemisch bilden kann.

Reparaturen am Gerät nur durch eine Fachkraft. Durch nicht fachgerechte Reparaturen können erhebliche Gefahren für den Benutzer entstehen.

Jede Person, die an dem Kältemittelkreislauf arbeitet, muss einen Befähigungsnachweis von einer industrieakkreditierten Stelle, die ihre Kompetenz im sicheren Umgang mit Kältemitteln anhand eines in der Industrie bekannten Verfahrens nachweist, vorweisen können.

Servicearbeiten sollten nur gemäss den Herstellervorgaben durchgeführt werden. Ist für die Wartungs- und Reparaturarbeiten die Unterstützung von weiteren Personen erforderlich, sollte die im Umgang mit brennbaren Kältemitteln geschulte Person die Arbeiten ständig überwachen.

Es ist strengstens untersagt, selbst Kältemittel nachzufüllen.

Der Verbindungsschlauch vom Kondensator zum Verdampfer darf unter keinen Umständen gelöst, getrennt oder verändert werden.

Consignes de sécurité

Les enfants âgés de plus de 8 ans et les personnes à capacité physique, sensorielle ou mentale réduite ou manquant d'expérience ou de connaissance ne doivent utiliser cet appareil ou réaliser des travaux de nettoyage ou d'entretien que sous la surveillance d'une personne responsable de leur sécurité ou après avoir reçu au préalable des instructions relatives à l'utilisation sûre de l'appareil et après avoir compris les risques y associés.

Il est interdit aux enfants de jouer avec l'appareil. Tenir l'appareil et le câble d'alimentation hors de la portée des enfants de moins de 8 ans.

Ne pas laisser le matériel d'emballage (tel que les sachets en plastiques) entre les mains des enfants.

N'utiliser que les accessoires d'origine homologués par LANDI.

Utiliser l'appareil en respectant le voltage correct et uniquement sur une prise installée par un professionnel. Raccordement au réseau: la tension d'alimentation doit correspondre à celle indiquée sur la plaque signalétique de l'appareil.

Retirer la fiche en cas de mauvais fonctionnement, avant chaque nettoyage ou entretien, avant remplissage, en cas d'interruption ou après utilisation.

Contrôler régulièrement si le cordon/l'appareil/la rallonge est défectueux. Ne jamais mettre en service les appareils endommagés (y compris cordons électriques) – les faire réparer/remplacer par le fabricant, son service après-vente ou par des spécialistes qualifiés. Ne jamais ouvrir l'appareil soi-même – danger de blessure!

Brancher de préférence l'appareil sur une prise sécurité FI (max. 30 mA).

Ne jamais laisser pendre le cordon électrique, ne pas le tirer de la prise/ne pas le toucher avec des mains mouillées, ne pas le poser ou le suspendre sur ou au-dessus des surfaces chaudes, éviter tout contact avec des huiles.

Ne portez, ni tirez jamais l'appareil par le cordon. Ne pliez pas le cordon, ne tirez-le pas par-dessus des bords tranchants. Ne le coincez pas. Arrêter l'appareil et retirer la fiche lorsqu'il n'est pas utilisé/laissé sans surveillance. Ne pas enrouler le cordon autour de l'appareil.

Toujours éteindre l'appareil et débrancher la fiche secteur: en cas d'absence de surveillance, avant le nettoyage, en cas de panne pendant et après l'utilisation. La prise électrique doit être accessible à tout moment.

Ne pliez pas le cordon, ne le tirez pas par-dessus des bords tranchants, ne le coincez pas. Risque de court circuit dû à une rupture du câble!

Ne pas utiliser l'appareil dans les petites pièces de moins de 14m², dans un environnement explosif ou pour faire sécher du linge.


Ne pas utiliser dans des piscines, toilettes ou d'autres zones humides.

Utiliser l'appareil debout sur une surface sèche, plane et stable. Laisser refroidir l'appareil avant de le ranger.

Ne pas opérer/brancher l'appareil sur une minuterie ou un interrupteur télécommandé.

Ne jamais plonger l'appareil dans l'eau/d'autres liquides. Danger de court-circuit!

Ne jamais utiliser l'appareil pour sécher des matériaux isolants.

 Pendant le fonctionnement, ne jamais couvrir l'orifice d'aspiration et de sortie d'air.

Ne jamais orienter le courant d'air de l'appareil directement vers des personnes/animaux.

Veillez à ce qu'il ne se trouve ni linges, draps, rideaux etc. à proximité de l'appareil. Ne jamais positionner contre des meubles/murs/objets.

En cas de non-utilisation prolongée entreposer l'appareil au sec, bien ventilé, en position verticale et hors de portée des enfants.

Utiliser l'appareil en position verticale sur un sol stable et plat.

Ne pas introduire d'objets et/ou mettre les doigts dans les ouvertures de l'appareil. Ne pas recouvrir le condensateur.

Ne pas employer cet appareil à proximité d'eau (baignoires, lavabos, etc). Ne pas l'exposer à la pluie/humidités. Ne jamais plonger l'appareil dans l'eau ou dans d'autres liquides. Danger de court-circuit!

Au cas où l'appareil serait tombé dans l'eau, ne le sortez qu'après avoir retiré la fiche. Avant de réutiliser l'appareil le faire contrôler par un magasin spécialisé autorisé.

La base de l'appareil ne doit pas être démontée. La température ambiante ne doit pas descendre en dessous de zéro.

Au cas où l'appareil est désaffecté, manié ou réparé d'une manière incorrecte, nous déclinons la responsabilité de dommages éventuels. Dans ce cas, le droit de garantie s'annule.

L'appareil est destiné à un usage ménager et non à une utilisation professionnelle.

Ne jamais utiliser l'appareil sur des surfaces inégales et/ou en plein air.

Ne mettez jamais l'appareil/cable sur des surfaces chaudes, ni à proximité de vives flammes/de sources de chaleur. Jeter une couverture isolante sur les appareils en flammes pour éteindre le feu.

Si de l'eau de condensation se forme sur les parois/fenêtres ou si le sol/la surface autour de l'appareil est humide, éteindre immédiatement l'appareil.

AVERTISSEMENT :

L'appareil doit être utilisé et stocké uniquement dans des locaux où il n'existe aucune source d'inflammation permanente. Les sources d'inflammation comprennent notamment :

- les flammes nues (par ex. cuisinières à gaz, bougies, cheminées),
- les appareils à gaz en fonctionnement,
- les appareils de chauffage électriques ou tout autre équipement susceptible de produire des étincelles.

En cas de suspicion de fuite de fluide frigorigène :

éteignez immédiatement l'appareil, aérez la pièce et ne remettez pas l'appareil en service avant qu'il n'ait été vérifié par un technicien qualifié.

N'oubliez pas que les fluides frigorigènes sont inodores. L'appareil ne doit être utilisé que dans des locaux d'une superficie supérieure à 4 m².



A2L Cet appareil contient un fluide frigorigène inflammable :

L'appareil doit être utilisé uniquement dans des espaces suffisamment ventilés. Veillez à ce que la taille de la pièce corresponde aux valeurs minimales requises pour le fonctionnement. Ceci garantit qu'en cas de fuite de fluide frigorigène, aucun mélange inflammable ne puisse se former.

Les réparations de l'appareil doivent être effectuées uniquement par un technicien qualifié. Des réparations non conformes peuvent entraîner des risques considérables pour l'utilisateur.

Toute personne intervenant sur le circuit frigorifique doit être en possession d'une attestation de compétence délivrée par un organisme accrédité par l'industrie, attestant de sa capacité à manipuler en toute sécurité les fluides frigorigènes, conformément à une procédure reconnue dans le secteur.

Les interventions de service doivent être effectuées uniquement conformément aux instructions du fabricant. Si les travaux d'entretien ou de réparation nécessitent l'assistance d'autres personnes, la personne formée à la manipulation des fluides frigorigènes inflammables doit superviser en permanence ces travaux.

Il est strictement interdit de recharger soi-même le réfrigérant.

Le tuyau de liaison entre le condenseur et l'évaporateur ne doit en aucun cas être desserré, déconnecté ou modifié.

Istruzioni di sicurezza

I bambini a partire da 8 anni e le persone che non conoscono o non hanno esperienza delle modalità di funzionamento dell'apparecchio, così come i soggetti affetti da infermità fisiche o mentali possono utilizzare l'apparecchio o eseguire le operazioni di pulizia e manutenzione, a condizione che siano sorvegliati da una persona responsabile per la sicurezza o che venga mostrato loro il sicuro utilizzo dell'apparecchio e che abbiano compreso i pericoli derivanti.

I bambini non possono giocare con l'apparecchio. Tenere l'apparecchio ed il cavo di rete lontano dalla portata dei bambini al di sotto di 8 anni.

Materiale d'imbballaggio (per esempio buste di plastica) devono stare lontano dai bambini.

Utilizzare solo accessori originali, approvati dalla LANDI.

Usare l'apparecchio solo in una presa installata correttamente e con la giusta tensione. Alimentazione elettrica: la tensione deve corrispondere alle indicazioni riportate sulla targhetta dell'apparecchio.

Estrarre la spina in caso di disturbi durante l'uso, prima di pulire l'apparecchio, prima di riempire, oppure quando si deve spostarlo in un altro luogo o dopo l'uso.

Controllare regolarmente se il cavo/l'apparecchio/la prolunga sono difettosi. Non mettere in funzione apparecchi danneggiati (compreso il cavo) – far riparare/sostituire dal produttore, dal suo servizio assistenza o da tecnici qualificati. Non aprire da soli l'apparecchio – Pericolo di lesione!

Usare l'apparecchio con un interruttore di circuito FI (max. 30 mA).

Non lasciare mai penzolare il cavo, non appenderlo per la spina / non scollegarlo con le mani bagnate, non lasciarlo su superfici calde / non farlo entrare in contatto con oli.

Non trasportare né tirare mai l'apparecchio per il cavo. Non tirare il cavo attraverso bordi taglienti. Non schiacciarlo. Non piegarlo.

Disinserire l'apparecchio ed estrarre la spina quando non è utilizzato. Non avvolgere il cavo intorno all'apparecchio.

Spegnere sempre l'apparecchio e staccare la spina: in mancanza di una sorveglianza adeguata, prima della pulizia, in caso di guasti durante l'uso e dopo l'uso. La spina deve rimanere sempre raggiungibile.

Non tirare il cavo attraverso bordi taglienti. Non schiacciarlo. Non piegarlo. Pericolo di corto circuito a causa della rottura del cavo!

Non utilizzare l'apparecchio in spazi ridotti (superfici inferiori a 14m²), in ambienti esposti al pericolo di esplosioni, né per asciugare il bucato.

Non usare in piscine, sale da bagno o zone umide analoghe.

Far funzionare l'apparecchio su una superficie asciutta, piana e stabile. Fare raffreddare l'apparecchio prima di riporlo.

Non azionare/collegare l'apparecchio al timer all'interruttore controllabile a distanza.

Non mettere mai l'apparecchio sotto l'acqua corrente, né immergerlo in acqua. Pericolo di corto circuito!

Non usare l'apparecchio per asciugare materiali isolanti.

 Non coprire mai le prese d'aria e le aperture di scarico durante il funzionamento.

Non indirizzare mai la corrente d'aria del dispositivo verso persone/animali.

Stoffe, tende ecc. non devono stare nelle vicinanze dell'apparecchio. Non mai orientare mai verso mobili/pareti/oggetti.

In caso di inutilizzo prolungato, conservare l'apparecchio in un luogo asciutto, ben ventilato, in posizione verticale e fuori dalla portata dei bambini.

Azionare l'apparecchio in verticale su un supporto piano e stabile.

Non inserire mai oggetti o dita nelle aperture dell'apparecchio. Non coprire il condensatore.

Non utilizzare quest' apparecchio vicino ad acqua (vasche da bagno, lavandini, etc) e non esporlo né alla pioggia né ad altra umidità. Non mettere mai l'apparecchio sotto l'acqua corrente, né immergerlo in acqua. Pericolo di corto circuito!

Se però è caduto una volta nell'acqua, non estrarlo dall'acqua prima di aver staccato la spina dalla presa di corrente. Poi non utilizzare più l'apparecchio, ma lasciarlo controllare da un negozio specializzato autorizzato.

La base dell'apparecchio non deve essere smontata.

La temperatura ambiente non deve scendere al di sotto del punto di congelamento.

Nel caso in cui l'apparecchio venga usato a scopi originalmente non previsti, usato o riparato in modo improprio, non è possibile assumere alcuna responsabilità per eventuali danni. In questo caso decade la rivendicazione di garanzia.

L'apparecchio è destinato solo all'uso domestico e non professionale.

Non usare mai l'apparecchio su superfici irregolari e/o all'aperto.

Mai mettere l'apparecchio/spina sopra superfici calde né vicino a fiamme aperte/fonti di calore. Spegnere gli apparecchi in fiamme solo con la coperta d'amianto.

Se si forma acqua di condensa sulle pareti/finestre o se il pavimento/la superficie attorno all'apparecchio diventa umido/a, spegnere immediatamente l'apparecchio.

AVVERTENZA:

L'apparecchio deve essere utilizzato e conservato esclusivamente in locali privi di fonti permanenti di accensione. Tra le fonti di accensione rientrano in particolare:

- fiamme libere (ad es. fornelli a gas, candele, caminetti),
- apparecchi a gas in funzione,
- apparecchi di riscaldamento elettrici o altri dispositivi in grado di generare scintille.

In caso di sospetta perdita di refrigerante: spegnere immediatamente l'apparecchio, aerare il locale e

non rimettere in funzione l'apparecchio fino a quando non sarà stato controllato da un tecnico qualificato.

Ricordare che i refrigeranti sono inodori. L'apparecchio può essere utilizzato solo in locali con superficie superiore a 4 m².



A2L Questo apparecchio contiene un refrigerante infiammabile:

L'apparecchio deve essere utilizzato solo in ambienti sufficientemente ventilati.

Verificare che dimensioni del locale corrispondano ai valori minimi richiesti per il funzionamento. Ciò garantisce che, in caso di perdita di refrigerante, non possa formarsi una miscela infiammabile.

Le riparazioni dell'apparecchio devono essere effettuate esclusivamente da personale qualificato. Riparazioni non eseguite a regola d'arte possono comportare rischi significativi per l'utente.

Requisiti per il personale

Chiunque lavori sul circuito frigorifero deve possedere un attestato di competenza rilasciato da un organismo industriale accreditato, che certifichi la sua capacità di maneggiare in sicurezza i refrigeranti, secondo una procedura riconosciuta nel settore.

Le operazioni di assistenza devono essere eseguite solo in conformità alle istruzioni del costruttore. Se per la manutenzione o le riparazioni è necessario il supporto di altre persone, la persona formata per la manipolazione di refrigeranti infiammabili deve supervisionare costantemente i lavori.

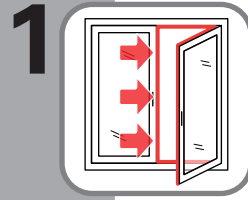
È severamente vietato ricaricare autonomamente il refrigerante.

Il tubo di collegamento tra il condensatore e l'evaporatore non deve in alcun caso essere allentato, scollegato o modificato.

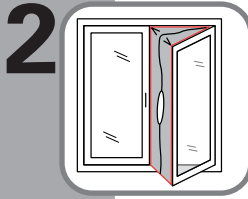
Montage
Montage
Montaggio



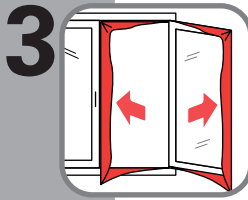
- ! Vor der Montage zuerst mit der Konstruktion des Geräts und den Montageschritten vertraut machen.
Avant le montage, familiarisez-vous avec la conception de l'appareil et les étapes de montage.
- Prima del montaggio, familiarizzarsi con la struttura dell'apparecchio e con le fasi di montaggio.



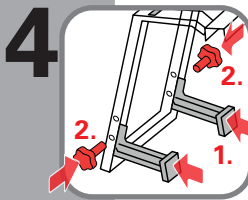
1 Klettband an Fenster und Fensterrahmen ankleben
Coller le ruban adhésif velcro sur la fenêtre et le cadre de fenêtre
Incollare il nastro adesivo in velcro sulla finestra e sul telaio della finestra.



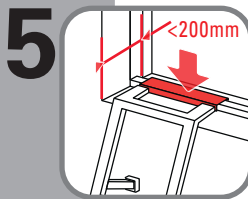
2 Fensterdichtung an Klettband ankleben
Fixer le joint de fenêtre à l'aide d'une bande Velcro
Fissare la guarnizione della finestra al nastro in velcro



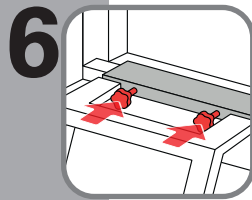
3 Fensterseitige Fensterdichtung öffnen
Ouvrir le joint de fenêtre
Aprire la guarnizione della finestra sul lato finestra



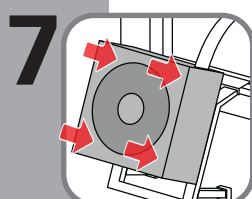
4 Montagekit zusammenbauen
Assembler le kit de montage
Assemblare il kit di montaggio



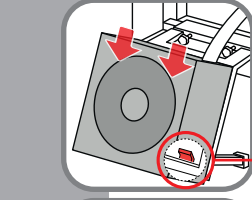
5 Montagekit am Fenstersims einhängen
Accrocher le kit de montage à l'appui de fenêtre
Agganciare il kit di montaggio al davanzale della finestra



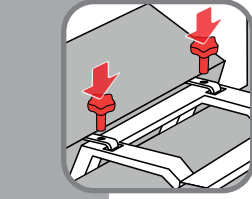
6 Fixierschrauben händisch anziehen
Serrer les vis de fixation à la main
Serrare manualmente le viti di fissaggio



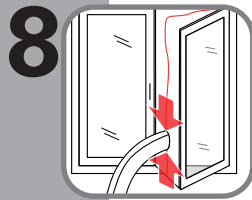
7 Kondensator am Montagekit auflegen
Placer le condensateur sur le kit de montage
Posizionare il condensatore sul kit di montaggio



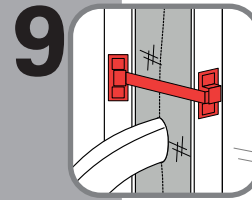
8 Kondensator einhängen
Accrocher le condensateur
Agganciare il condensatore



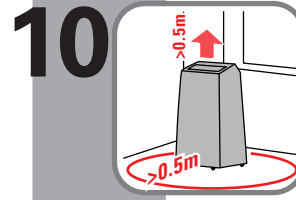
9 Fixierschrauben händisch anziehen
Serrer les vis de fixation à la main
Serrare manualmente le viti di fissaggio



10 Fensterdichtung schliessen
Fermer le joint de fenêtre
Chiudere la guarnizione della finestra



9 Fenster sichern
Sécuriser les fenêtres
Messa in sicurezza delle finestre

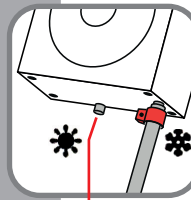


10 Position des Kondensators ausrichten
Aligner la position du condensateur
Allineare la posizione del condensatore

>4 m²

- ! Mindestraumfläche einhalten
Respecter la surface minimale
● Rispettare la superficie minima

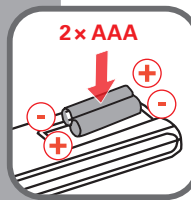
Bei Bedarf
Si nécessaire
Se necessario



Drainageschlauch anschliessen
Raccorder le tuyau de drainage
Collegare il tubo di scarico

Drainage beim Heizen
Drainage lors du chauffage
Drenaggio durante il riscaldamento

Fernbedienung in Betrieb nehmen
Mise en service de la télécommande
Messa in funzione del telecomando



2 x AAA
Batterie einsetzen
Insérer la pile
Inserire la batteria

- ! Auf korrekte Polarität achten!
Veiller à une polarité correcte!
Assicurare la corretta polarità!

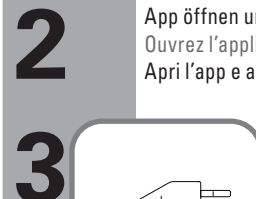


Mit App verbinden
Se connecter à l'application
Accedi all'applicazione

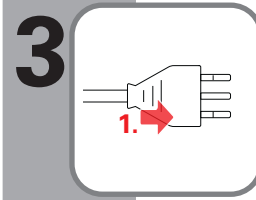
- ! Verbindung zu Gerät nur mit 2.4GHz Netzwerken möglich!
Connexion à l'appareil uniquement possible avec les réseaux 2,4 GHz!
- Il collegamento al dispositivo è possibile solo con reti a 2,4 GHz!



1 WiFi und Bluetooth auf dem Smartphone einschalten, dann App herunterladen
Activez le WiFi et le Bluetooth sur le smartphone, puis téléchargez l'application
Attiva il WiFi e il Bluetooth sullo smartphone, quindi scarica l'app



2 App öffnen und in der App anmelden
Ouvrez l'application et connectez-vous
Apri l'app e accedi all'app

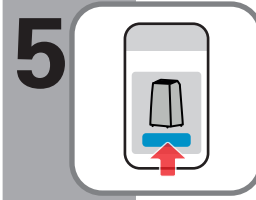


3 Gerät einstecken
Brancher l'appareil
Collegare l'apparecchio



4 WiFi-Verbindungsmodus aktivieren
Activer le mode de connexion WiFi
Attivare la modalità di connessione WiFi

Gerät wird nun in der App angezeigt
L'appareil s'affiche désormais dans l'application
Il dispositivo viene ora visualizzato nell'app.



5 Gerät in der App wählen. Anweisungen der App befolgen.
Sélectionnez l'appareil dans l'application. Suivez les instructions de l'application.
Selezionare il dispositivo nell'app. Seguire le istruzioni dell'app.



Gerät manuell hinzufügen, falls es nicht autom. angezeigt wird.
Ajouter manuellement l'appareil s'il ne s'affiche pas automatiquement.
Aggiungere manualmente il dispositivo se non viene visualizzato automaticamente.

Gebrauchen
Utilisation
Usò

1

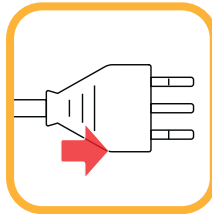


Gerät stabil hinstellen
Placer l'appareil sur un sol stable
Poggiare l'apparecchio su un piano stabile

> 4 m² Mindestraumfläche einhalten
Respecter la surface minimale
Rispettare la superficie minima

- ! Sicherheitshinweise beachten!
Observer les instructions de sécurité!
Osservare le direttive di sicurezza!
- ! Gerät auf ebener, stabiler, trockener Unterlage betreiben.
Utiliser l'appareil sur une surface stable, plane, sèche.
Far funzionare l'apparecchio su una base di appoggio solida e asciutta.
- ! Mindestabstand zu Gegenständen einhalten.
Respecter la distance minimale entre l'appareil et les objets.
Rispettare la distanza minima dagli oggetti.
- ! Fern von ansaugbaren Objekten (z.B. Vorhänge)
Loin des objets pouvant être aspirés (par ex. rideaux)
Lontano da oggetti che possono essere aspirati (a.e. tende).

2



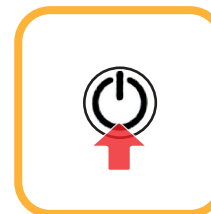
Gerät einstecken
Brancher l'appareil
Collegare l'apparecchio

Bei Bedarf | Si nécessaire | Se necessario



Auto-Einschaltung einstellen
Régler la mise en marche automatique
Impostare l'accensione automatica

3



Gerät einschalten
Allumer l'appareil
Accendere l'apparecchio

Über die App
Via l'application
Tramite l'applicazione

Fernbedienung
Télécommande
Telecomando



Timer einstellen
Régler la minuterie
Impostare il timer

i Bei konstantem Leuchten des Displays ist die Zeit registriert
Lorsque l'écran reste allumé, le temps est enregistré.
Quando lo schermo rimane acceso, il tempo viene registrato.



Timer erneut anpassen
Réajuster la minuterie
Regolare nuovamente il timer

Bei Bedarf | Si nécessaire | Se necessario



Auto-Ausschaltung einstellen
Régler l'arrêt automatique
Impostare lo spegnimento automatico

4

Klimatisieren
Climatiser
Climatizzare



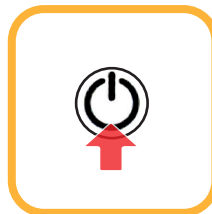
Modi ▶ Siehe Tabelle auf S.11
Modes ▶ Voir tableau à la page 11.
Modalità ▶ Vedi tabella a pag. 11

6



Reinigung/Wartung ab Seite 16
Nettoyage/entretien à partir de la page 16
Pulizia/Manutenzione da pagina 16

5



Gerät ausschalten
Éteindre l'appareil
Spegner l'apparecchio

- ! Bei längerem Nichtgebrauch das Gerät ausstecken
En cas de non-utilisation prolongée, débrancher l'appareil
In caso di mancato utilizzo prolungato, scollegare l'apparecchio

Reinigung Nettoyage Pulizia

- ! Alle 2 Wochen!
Toutes les 2 semaines !
- Ogni 2 settimane!

- ! Zuerst Netzstecker ziehen!
Avant le nettoyage, retirer la fiche !
- Prima di pulire estrarre la spina!



Gerät und Filter feucht abwischen und trocknen lassen

Essuyer l'appareil et le filtre avec un chiffon humide et laisser sécher
Pulire l'apparecchio e il filtro con un panno umido e lasciare asciugare

!

Wasser darf nicht ins Geräteinnere dringen
L'eau ne doit pas pénétrer à l'intérieur de l'appareil
L'acqua non deve penetrare all'interno dell'apparecchio

Bei Bedarf: Filter mit dem Staubsauger und weicher Bürstendüse absaugen.
Si nécessaire : aspirer le filtre à l'aide d'un aspirateur muni d'une brosse douce.
Se necessario: aspirare il filtro con un aspirapolvere dotato di spazzola morbida.

- ! Vor der Wiederinbetriebnahme muss das Gerät inkl. aller Filter vollständig trocken sein.

- Avant la remise en service, l'appareil et tous les filtres doivent être complètement secs.

Prima di rimetterlo in funzione, l'apparecchio, compresi tutti i filtri, deve essere completamente asciutto.

Lagerung Stockage Stoccaggio

- ! Bei längerem Nichtgebrauch!
En cas de non utilisation prolongée !
- In caso di inutilizzo prolungato!

1

Gerät im Fan-Modus für 10 Minuten betreiben

Faire fonctionner l'appareil en mode « Ventilateur » pendant 10 minutes

Lasciare in funzione l'apparecchio per 10 minutes in modalità Ventilatore

Das Innere des Geräts wird getrocknet!
L'intérieur de l'appareil est séché!
L'interno dell'apparecchio viene asciugato!

i

2

Reinigen (siehe vorheriges Kapitel)

Nettoyer (voir chapitre précédent)

Pulire (vedere il capitolo precedente)

3



Kondensator nach innen nehmen

Ramener le condensateur vers l'intérieur
Portare il condensatore all'interno



Gerät entwässern
Vidanger l'appareil
Svuotare l'apparecchio

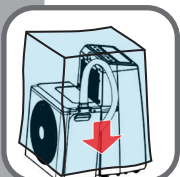
4



Kondensator am Verdampfer aufhängen

Accrocher le condensateur à l'évaporateur
Appendere il condensatore all'evaporatore

5



Gerät geschützt und fern von Kinder lagern

Conserver l'appareil protégé et hors de portée des enfants
Tenere l'apparecchio protetto e fuori dalla portata dei bambini

!

Die Filter muss komplett trocken sein
Les filtres doivent être complètement secs
I filtri devono essere completamente asciutti

Technische Angaben Caractéristiques techniques Dati tecnici

Leistungsaufnahme EIN
Consommation d'énergie ON
Consumo di energia ON **<1200 W**

Kühl- und Heizleistung **12000 BTU/h**
Capacité de refroidissement et de chauffage
Potenza di raffreddamento e riscaldamento

Kabellänge
Longueur du cordon
Lunghezza del cavo **ca. 170 cm**

Raumgröße
Grandeur de la pièce
Dimensione locale **14m² - 23m²**

Entfeuchtungskapazität **1,2l/h**
Capacité de déshumidification
Capacità di deumidificazione **(30°C, RH80%)**

Max. zulässiger Druck
Pression max. autorisée
Pressione mas. consentita **5 Mpa**

Maximaler Verflüssigungsdruck
Pression de refoulement maximale
Pressione di mandata massima **4 Mpa**

Maximaler Saugdruck
Pression d'aspiration maximale
Pressione di aspirazione massima **1.5 Mpa**

Netzspannung
Tension du réseau
Tensione di rete **220-240 V~, 50Hz/1Ph**

Leistungsaufnahme AUS
Consommation d'énergie OFF
Consumo di energia OFF **0 W**

Leistungsaufnahme Standby
Consommation d'énergie Standby
Consumo di energia Standby **2 W**

Standby aktiv nach
Standby actif après
Standby attivo dopo **8h (Sleep-mode)**

Kühlmittel
Fluide de refroidissement
Refrigerante **R32/640g**


Einstellbare Temperatur
Température réglable
Temperatura regolabile **16°C - 30°C**


Betriebstemperatur
Température de service
Temperatura d'esercizio **-10°C - 40°C**

*Gewicht
Poids
Peso **ca. 34.5/43 kg**

Luftdurchsatz
Débit d'air
Portata d'aria **245-450 m³/h**

Schalleistungspegel (Aussen/Innen)
Niveau de puissance acoustique (extérieur/intérieur)
Livello di potenza sonora (esterno/interno) **65dB(A)
59dB(A)**

 Abmessung (L×H×T)
Dimensions (L×H×P) **43 x 73 x 32 cm**

 Abmessung (L×H×T)
Dimensions (L×H×P) **49 x 46 x 26 cm**

 Schutzart
Indice de protection
Indice di protezione **IPX4**



Fehlermatrix

Récapitulatif des anomalies

Anomalie possibili

Gerät funktioniert nicht L'appareil ne fonctionne pas L'apparecchio non funziona	<ul style="list-style-type: none"> – Gerät eingesteckt/eingeschaltet/Sicherung defekt? – L'appareil est-il branché/en circuit/le fusible est-il défectueux? – Allacciato/Inserito l'apparecchio/fusibile guasto?
Gerät schaltet automatisch aus L'appareil s'éteint automatiquement L'apparecchio si spegne automaticamente	<ul style="list-style-type: none"> – Ausschalttimer eingestellt? – Kondenswasserbehälter voll? LED «FL» leuchtet... – Minuterie de désactivation réglée? – Bac de récupération plein? LED «FL» s'allume ... – È stato attivato il timer di spegnimento? – Il serbatoio dell'acqua di condensa è pieno? Il LED «FL» si accende...
Gerät kühlt nicht L'appareil ne refroidit pas L'apparecchio non raffredda	<ul style="list-style-type: none"> – Ist die Wunschtemperatur höher als die Raumtemperatur? – Gerät ausserhalb der Betriebstemperatur? – La température souhaitée est-elle plus élevée que la température ambiante? – Appareil hors de la plage de température de fonctionnement ? – La temperatura richiesta è superiore alla temperatura ambiente? – Apparecchio fuori dalla temperatura di esercizio?
Geringe Luftförderung L'appareil ne fonctionne pas L'apparecchio non funziona	<ul style="list-style-type: none"> – Luftöffnungen blockiert? -> Gerät reinigen, siehe S.16 – Voies respiratoires bloquées ? -> Nettoyer l'appareil, voir p. 16 – Condotti d'aria ostruiti? -> Pulire l'apparecchio, vedere sul p. 16
Klappergeräusche am Kondensator Bruits de cliquetis au niveau du condensateur Rumori metallici sul condensatore	<ul style="list-style-type: none"> – Schrauben am Montagekit alle korrekt festgezogen? – Toutes les vis du kit de montage sont-elles correctement serrées ? – Tutte le viti del kit di montaggio sono serrate correttamente?
Das Gerät gibt einen merkwürdigen Geruch ab L'appareil dégage une odeur étrange L'apparecchio emana uno strano odore	<ul style="list-style-type: none"> – Gerät sofort ausschalten und ausstecken. Raum lüften und Fenster hoffen halten. Gerät von einem Fachspezialisten prüfen und reparieren lassen. – Éteindre immédiatement l'appareil et le débrancher. Aérer la pièce et garder les fenêtres ouvertes. Faire contrôler et réparer l'appareil par un spécialiste. – Spegnerne immediatamente l'apparecchio e scollegarlo dalla presa di corrente. Aerare la stanza e tenere aperte le finestre. Far controllare e riparare l'apparecchio da un tecnico specializzato.

Fehlercodes

Codes d'erreur

Codici di errore



NIEMALS versuchen das Gerät selber zu reparieren/öffnen. Reparaturen nur durch akkreditierte Spezialisten!
N'essayez JAMAIS de réparer/ouvrir l'appareil vous-même. Les réparations doivent être effectuées uniquement par des spécialistes agréés !
Non tentare MAI di riparare/aprire l'apparecchio da soli. Le riparazioni devono essere eseguite solo da specialisti accreditati!

F3	E3
E4	P6
F6	E2
F7	E1
F8	P8
E0	EE
E6	E5
PC	E8

Gerät ausschalten und ausstecken. 1 min warten, dann wieder in Betrieb nehmen.
 Éteignez l'appareil et débranchez-le. Attendez 1 minute, puis remettez-le en marche.
 Spegnerne l'apparecchio e scollegarlo dalla presa di corrente. Attendere 1 minuto, quindi rimetterlo in funzione

- Servicestelle kontaktieren, sollte die Fehlermeldung weiterhin bestehen.
 Contactez le service après-vente si le message d'erreur persiste.
 Contatta il servizio post-vendita se il messaggio di errore persiste.

PR
P1
P7

Das Gerät befindet sich ausserhalb der Betriebstemperatur. Gerät ausschalten und auf Raumtemperatur bringen

L'appareil se trouve en dehors de la plage de température de fonctionnement. Éteindre l'appareil et le laisser revenir à température ambiante.

L'apparecchio si trova al di fuori dell'intervallo di temperatura di funzionamento. Spegnerne l'apparecchio e lasciarlo tornare a temperatura ambiente.

P3
P4
P5

Die Netzleistung entspricht nicht der zulässigen Eingangsleistung. Steckdose prüfen!
 La puissance du réseau ne correspond pas à la puissance d'entrée admissible. Vérifiez la prise!
 La potenza della rete non corrisponde alla potenza di ingresso consentita. Controllare la presa!



Bei allen weiteren Fehlermeldungen besteht ein technisches Problem, das durch eine LANDI-Servicestelle geprüft werden soll.

Tout autre message d'erreur indique un problème technique qui peut être vérifié par un centre de service LANDI.

Per tutti gli altri messaggi di errore è presente un problema tecnico che può essere verificato da un centro di assistenza LANDI.

5 Jahre Garantie für Gerät
5 ans garantie sur l'appareil
5 anni garanzia per l'apparecchio

Die Garantie beginnt mit dem Kauf eines Artikels und endet entsprechend dem Datumsaufdruck auf dem Kassenbeleg nach 5 Jahren. Dieser Garantieanspruch wird auch dann beibehalten, wenn ein Gerät in diesem Zeitraum durch ein Neues ersetzt wurde. Ausgenommen Verschleisssteile.

La garantie prend effet le jour de l'achat d'un article et expire 5 ans après la date imprimée sur le ticket de caisse. Si un appareil est remplacé par un neuf durant ce délai, vous conservez votre droit de garantie. Les pièces d'usure ne sont pas couvertes par la garantie.

La garanzia decorre dall'acquisto di un articolo e decade dopo 5 anni dalla data stampata sullo scontrino. Il diritto alla garanzia viene mantenuto anche se, in questo stesso periodo, un apparecchio è stato sostituito con uno nuovo. Eccezione le parti usurate.



Dieses Gerät nie im Hausmüll entsorgen. Nur offizielle Sammelstellen in der Gemeinde erfragen und nutzen. Bei unkontrolliert entsorgten Geräten können Schadstoffe austreten und die Nahrungsmittelkette, Flora und Fauna vergiften. Ihre Verkaufsstelle ist zur Rücknahme alter Geräte verpflichtet. Wir möchten Sie daher bitten, uns mit Ihrem aktiven Beitrag beim Umweltschutz zu unterstützen und dieses Gerät in Ihrer LANDI zurückzugeben. Die LANDI garantiert die fachgerechte Entsorgung gemäss den Richtlinien des BAFU.

Ne jamais mettre cet appareil au rebut avec des déchets ménagers. Utiliser uniquement des points de collecte officiels de la commune. Dans les appareils éliminés de manière non conforme, des polluants peuvent s'échapper et contaminer la chaîne alimentaire, la flore et la faune. Votre point de vente est obligé de reprendre les appareils usagés. Pour contribuer activement à la protection de l'environnement, nous vous prions de déposer cet appareil auprès de votre LANDI qui assure l'élimination appropriée et conforme aux directives du DFE.

Non smaltire mai quest'apparecchio nei rifiuti domestici. Utilizzare solamente i punti di raccolta ufficiali del comune. Nel caso di apparecchi smaltiti in modo non conforme, potrebbero insorgere sostanze inquinanti che contaminano la catena alimentare, la flora e la fauna. Il vostro punto di vendita è obbligato a riprendere gli apparecchi usati. Vi preghiamo di voler dare un contributo attivo alla tutela dell'ambiente riconsegnando questo utensile al vostro rivenditore LANDI. La società LANDI garantisce uno smaltimento corretto dell'utensile in conformità alle Direttive BAFU.

Vertrieb
Distribution
Distribuzione

LANDI Schweiz AG
 Schulriederstrasse 5
 CH-3293 Dotzigen
 www.land.ch

ENERG Y IJA
 енергия · ενεργεια IE IA

Prima Vista 25773.01/108543

SEER

A+++

A++

A+

A

B

C

D

A*

kW **3,5**
 SEER **5,6**
 kWh/annum **219**

SCOP

A+++

A++

A+

A

B

C

D

A*

kW X	2,2	X
SCOP X	4,0	X
kWh/annum X	762	X

59 dB

65 dB

ENERGIA · ЕНЕРГИЈА · ΕΝΕΡΓΕΙΑ · ENERGIJA · ENERGY · ENERGIE · ENERGI

626/2011