

DE
FR
IT

Stand up Paddle Kajak
Kayak stand up paddle
Kayak stand up paddle



Art. Nr. 25967.01
108896

Inhaltsverzeichnis Sommaire Indice

Willkommen Bienvenue Benvenuti	3	Dichtigkeit prüfen Vérifier l'étanchéité Verificare la tenuta	14
Sicherheitshinweise Consignes de sécurité Istruzioni di sicurezza	4	Reparatur Réparation Riparazione	15
Geräteübersicht Description de l'appareil Descrizione dell'apparecchio	9	Technische Angaben Caractéristiques Specifiche	16
Zusammenbau Assemblage Montaggio	10	Fehlermatrix Récapitulatif des anomalies Anomalie possibili	17
Ventilwartung Entretien des vannes Manutenzione delle valvole	11	Garantie/Vertrieb Garantie/Distribution Garanzia/Distribuzione	18
Paddelverstellung Réglage de la pagaie Regolazione della pagaia	11		
Gebrauchen Utilisation Uso	12		

Willkommen Bienvenue Benvenuti



Sie sind anspruchsvoll und kaufen Qualität – Qualität von LANDI. Dieses Produkt ist bei richtiger Anwendung absolut sicher und haltbar. Ein zuverlässiger Gebrauch ist aber nur möglich, wenn Sie diese Bedienungsanleitung und die darin enthaltenen Sicherheitshinweise aufmerksam lesen und danach handeln. Bewahren Sie diese Bedienungsanleitung und die Originalverpackung zum späteren Nachschlagen oder zur Weitergabe dieses Produktes auf. Wir wollen, dass Sie sich auch in Zukunft für Geräte und Produkte von LANDI entscheiden werden.

Vous êtes exigeant et achetez des produits de qualité – la qualité signée LANDI. Ce produit est absolument sûr et durable s'il est utilisé correctement. Une utilisation fiable n'est toutefois possible que si vous lisez attentivement cette notice d'utilisation et ses consignes de sécurité et si vous agissez en les respectant. Conservez cette notice d'utilisation pour la consulter ultérieurement, ainsi que l'emballage d'origine en cas de transmission de ce produit. Nous voulons que votre choix continue de se porter à l'avenir sur les appareils et produits LANDI.

Siete molto esigenti ed acquistate solo prodotti di qualità: la qualità offerta dalla LANDI. Questo prodotto è assolutamente sicuro e durevole se usato correttamente. Un utilizzo affidabile è comunque possibile solo se si leggono ed osservano con la dovuta attenzione le presenti istruzioni per l'uso e le avvertenze di sicurezza in esse contenute. Conservare le istruzioni per l'uso e la confezione originale per una successiva consultazione o per l'eventuale cessione di questo prodotto. Ci auguriamo che anche in futuro daretè la vostra preferenza agli apparecchi e ai prodotti della LANDI.

Entsorgung/Umweltschutz

Elimination/Protection de l'environnement

Smaltimento/Tutela dell'ambiente

Dieses Gerät nie im Hausmüll entsorgen. Nur offizielle Sammelstellen in der Gemeinde erfragen und nutzen. Bei unkontrolliert entsorgten Geräten können Schadstoffe austreten und die Nahrungsmittelkette, Flora und Fauna vergiften. Ihre Verkaufsstelle ist zur Rücknahme alter Geräte verpflichtet. Wir möchten Sie daher bitten, uns mit Ihrem aktiven Beitrag beim Umweltschutz zu unterstützen und dieses Gerät in Ihrer LANDI zurückzugeben. Die LANDI garantiert die fachgerechte Entsorgung gemäss den Richtlinien des BAFU.

Ne jamais mettre cet appareil au rebut avec des déchets ménagers. Utiliser uniquement des points de collecte officiels de la commune. Dans les appareils éliminés de manière non conforme, des polluants peuvent s'échapper et contaminer la chaîne alimentaire, la flore et la faune. Votre point de vente est obligé de reprendre les appareils usagés. Pour contribuer activement à la protection de l'environnement, nous vous prions de déposer cet appareil auprès de votre LANDI qui assure l'élimination appropriée et conforme aux directives du DFE.

Non smaltire mai quest'apparecchio nei rifiuti domestici. Utilizzare solamente i punti di raccolta ufficiali del comune. Nel caso di apparecchi smaltiti in modo non conforme, potrebbero insorgere sostanze inquinanti che contaminano la catena alimentare, la flora e la fauna. Il vostro punto di vendita è obbligato a riprendere gli apparecchi usati. Vi preghiamo di voler dare un contributo attivo alla tutela dell'ambiente riconsegnando questo utensile al vostro rivenditore LANDI. La società LANDI garantisce uno smaltimento corretto dell'utensile in conformità alle Direttive BAFU.

Sicherheitshinweise
Consignes de sécurité
Istruzioni di sicurezza

Kinder ab 14 Jahren und Personen mit eingeschränkten physischen, sensorischen oder geistigen Fähigkeiten, mangelnder Erfahrung und Kenntnissen dürfen das Gerät nur gebrauchen, wenn sie von einer für ihre Sicherheit zuständigen Person beaufsichtigt werden oder ihnen der sichere Gebrauch des Gerätes gezeigt wurde und sie die damit verbundenen Gefahren verstanden haben. Reinigungs- und Wartungsarbeiten dürfen nicht von Kindern ohne Beaufsichtigung durchgeführt werden.

Les enfants âgés de 14 ans et plus et les personnes ayant des déficiences physiques, sensorielles ou mentales, ou qui ne possèdent pas l'expérience et la connaissance nécessaires, ne doivent utiliser l'appareil que s'ils sont supervisés ou que des instructions leur ont été fournies par une personne responsable de leur sécurité pour l'utilisation sûre de l'appareil et après avoir compris les dangers y associés. Les opérations de nettoyage et de maintenance ne doivent pas être effectuées par des enfants sans surveillance.

L'utilizzo di questo apparecchio non è previsto da parte di bambini a partire dagli 14 anni e persone con ridotte capacità fisiche, sensoriali o mentali o con esperienza e conoscenza inadeguate, se non dietro supervisione o istruzione iniziale sull'utilizzo dell'apparecchio da parte di chi è responsabile della loro sicurezza e illustrazione degli eventuali pericoli collegati. Gli interventi di pulizia e manutenzione non possono essere svolti da bambini senza sorveglianza.

Kinder dürfen nicht mit dem Gerät spielen. Gerät von Kindern unter 14 Jahren fernhalten. Il est interdit aux enfants de jouer avec l'appareil. Tenir l'appareil hors de la portée des enfants de moins de 14 ans.

I bambini non possono giocare con l'apparecchio. Tenere l'apparecchio lontano dalla portata dei bambini al di sotto di 14 anni.

Verpackungsmaterial (z.B. Folienbeutel) gehört nicht in Kinderhände.

Ne pas laisser le matériel d'emballage (tel que les sachets en plastiques) entre les mains des enfants.

Materiale d'imballaggio (per esempio buste di plastica) devono stare lontano dai bambini.

Beschädigte Geräte nie in Betrieb nehmen. Reparaturen am Gerät aus Sicherheitsgründen nur durch Fachkräfte.

Ne jamais mettre en service les appareils endommagés. Seuls les professionnels sont autorisés à réparer l'appareil.

Non mettere mai in funzione degli apparecchi danneggiati. Per motivi di sicurezza far eseguire eventuali riparazioni sull'apparecchio solo da personale qualificato.

Wird das Gerät zweckentfremdet, falsch bedient oder nicht fachgerecht repariert, kann keine Haftung für auftretende Schäden übernommen werden. In diesem Fall entfällt der Garantieanspruch.

Au cas où l'appareil est désaffecté, manié ou réparé d'une manière incorrecte, nous déclinons la responsabilité de dommages éventuels. Dans ce cas, le droit de garantie s'annule.

Nel caso in cui l'apparecchio venga usato a scopi originalmente non previsti, usato o riparato in modo improprio, non è possibile assumere alcuna responsabilità per eventuali danni. In questo caso decade la rivendicazione di garanzia.

Nur originale, von LANDI genehmigtes Zubehör verwenden.

Utiliser uniquement les accessoires originaux / et approuvés par LANDI.

Utilizzare solo accessori originali/ approvati da LANDI.

Pumpen Sie nicht mit einem Kompressor auf. Ne gonflez pas par un compresseur.

Non gonfiare con un compressore.

Sicherheitshinweise
Consignes de sécurité
Istruzioni di sicurezza

Nur für eine Person geeignet. Maximal 200 kg Belastung einhalten.

Convient pour une seule personne. Ne pas dépasser une charge maximale de 200 kg.

Adatto solo per una persona. Rispettare il carico massimo di 200 kg.

Tragen Sie immer einen von der Küstenwache zugelassenen Rettungsschwimmkörper.

Portez toujours un élément de flottabilité admis par la garde des côtes.

Indossare sempre un dispositivo di galleggiamento personale approvato dalla guardia costiera.

Gehen Sie nie bei schlechtem Wetter und schwerer See zum Stand up paddeln, wenn die Steuerung oder die Rückfahrt ans Ufer beeinträchtigt werden.

Ne faites pas le SUP s'il fait de mauvais temps ou la grosse mer, la navigation ou le retour au rivage peuvent être entravés.

Mai andare nel maltempo o mare mosso, questo potrebbe influenzare il controllo o il ritorno alla riva.

Springen Sie nie mit dem Kopf voraus vom Board ins Wasser.

Ne jetez-vous jamais de la planche à l'eau la tête devant.

Non saltare mai con la testa in avanti dalla tavola nell'acqua.

Das Stand up Paddle darf nicht an ein Boot angehängt und gezogen werden.

La tavola sup non può essere allacciata ad una barca o essere tirata.

Il est interdit d'attacher et de tirer la planche par un bateau.

Halten Sie das Board von scharfkantigen Gegenständen fern.

Tenir la planche SUP à l'écart de objets coupants. Tenete la tavola SUP lontano da oggetti affilati.

Trinken Sie nie Alkohol oder nehmen Sie Mittel, die die Koordination, das Urteilsvermögen und die Fähigkeit das Board zu steuern, beeinträchtigen.

Ne buvez jamais d'alcool et ne prenez jamais des substances que mettent à mal la coordination, le jugement et l'aptitude à naviguer la planche de SUP.

Mai bere alcolici o prendere delle sostanze, che potrebbero influenzare la coordinazione e la capacità di agire per la guida in modo sicuro.

Setzen Sie das Paddleboard ausserhalb des Wassers nie direkter Sonneneinstrahlung aus.

Ne mettez jamais la planche de SUP directement au soleil en dehors de l'eau.

Mai mettere la tavola sup, fuori dall'acqua, in pieno sole.

Ziehen Sie das Ventil fest, bevor Sie das Board zu Wasser lassen. Lassen Sie nach Gebrauch Druck ab, um den Luftdruck zu reduzieren.

Serrez la valve avant de mettre la planche à l'eau. Deserrez-la après l'utilisation pour réduire la pression.

Stringere la valvola, prima di entrare con la tavola nell'acqua. Svitare dopo l'uso, per ridurre la pressione.

Auf die Stabilität im Wasser achten. Nicht abrupt kippen oder zu viel Gewicht auf eine Seite verlagern.

Veillez à rester stable dans l'eau. Ne vous penchez pas brusquement et ne déplacez pas trop de poids d'un côté.

Prestare attenzione alla stabilità in acqua. Non inclinare bruscamente né spostare troppo peso su un lato.

Nur tagsüber und bis 150 m vom Ufer nutzen. À utiliser uniquement pendant la journée et jusqu'à 150 m du rivage.

Da utilizzare solo durante il giorno e fino a 150 m dalla riva.

Sicherheitshinweise
Consignes de sécurité
Istruzioni di sicurezza

Kinder, Nichtschwimmer oder ältere Menschen benötigen zusätzliche Aufsicht.

Les enfants, les personnes qui ne savent pas nager et les personnes âgées ont besoin d'une surveillance supplémentaire.

I bambini, chi non sa nuotare e gli anziani necessitano di maggiore sorveglianza.

Produktpflege beachten: korrekt aufblasen, regelmäßig warten, bei Bedarf reparieren und sachgerecht lagern.

Respecter les consignes d'entretien du produit: gonfler correctement, entretenir régulièrement, réparer si nécessaire et stocker de manière appropriée.

Prestare attenzione alla cura del prodotto: gonfiare correttamente, effettuare una manutenzione regolare, riparare se necessario e conservare in modo adeguato.

Hüten Sie sich vor Wind und Ebbe. Nicht bei starkem Wind und auf offene See verwenden.

Méfiez-vous du vent et de la marée descendante. Ne pas utiliser par vent fort et en pleine mer.

Fate attenzione al vento e alla bassa marea. Non utilizzare in caso di vento forte e in mare aperto.

Gesetzliche Bestimmungen beachten (z.B. Schwimmwestenpflicht, Revierregeln)

Respecter les dispositions légales (p. ex. port obligatoire du gilet de sauvetage, règles régissant les zones de navigation)

Rispettare le disposizioni di legge (ad es. obbligo di indossare il giubbotto di salvataggio, regole di navigazione)

Sitzpositionen und Standpositionen einhalten (Überbordfallen vermeiden)

Respecter les positions assises et debout (éviter de passer par-dessus bord)

Mantenere la posizione seduta o in piedi (evitare di cadere in mare)

Auf ausreichenden Auftrieb achten. Sicherstellen, dass das Boot vollständig aufgepumpt ist.

Veillez à ce que la flottabilité soit suffisante. Assurez-vous que le bateau est complètement gonflé.

Assicurarsi che la galleggiabilità sia sufficiente. Verificare che il gommone sia completamente gonfiato.

Beim Ein- und Aussteigen die Griffe festhalten. Tenez fermement les poignées lorsque vous montez et descendez.

Tenere saldamente le maniglie durante la salita e la discesa.

Keine Veränderungen am Stand up Paddle durchführen, die die Sicherheit beeinträchtigen könnten.

N'apportez aucune modification à la planche qui pourrait compromettre la sécurité.

Non apportare modifiche alla tavola che potrebbero comprometterne la sicurezza.

Wenn Kentern passiert, wissen, wie man sich befreit und sicher aufs Board zurückkehrt.

En cas de chavirement, savoir comment se libérer et remonter en toute sécurité sur la planche.

Se si capovolge, sapere come liberarsi e tornare sulla tavola in sicurezza.

Gefahren vermeiden, indem Finger, Zehen und Kleidung nicht in bewegliche Teile geraten.

Évitez tout danger en veillant à ce que vos doigts, vos orteils et vos vêtements ne se coincent pas dans les pièces mobiles.

Evitare pericoli assicurandosi che dita delle mani e dei piedi e indumenti non entrino in contatto con parti mobili.

Setzen Sie das Produkt keinem Feuer aus.

N'exposez pas le produit au feu.

Non esporre il prodotto al fuoco.

Sicherheitshinweise
Consignes de sécurité
Istruzioni di sicurezza

Den richtigen Luftdruck einhalten. Ventile korrekt handhaben und sicherstellen, dass der Druck zwischen 8 PSI und 15 PSI ist.

Maintenez la pression d'air correcte. Manipulez correctement les valves et assurez-vous que la pression est comprise entre 8 PSI et 15 PSI.

Mantenerne la pressione dell'aria corretta. Maneggiare correttamente le valvole e assicurarsi che la pressione sia compresa tra 8 PSI e 15 PSI.

Bei Ausfall einer Luftkammer ruhig bleiben, das Gleichgewicht halten und möglichst schnell zum Ufer schwimmen

En cas de défaillance d'une chambre à air, rester calme, garder son équilibre et nager le plus vite possible vers la rive.

In caso di guasto di una camera d'aria, mantenere la calma, mantenere l'equilibrio e nuotare il più velocemente possibile verso la riva.

Scharfe Gegenstände meiden. Verletzungs- oder Materialschäden möglich.

Éviter les objets pointus. Risque de blessures ou de dommages matériels.

Evitare oggetti appuntiti. Possibili lesioni o danni materiali.

Auf Abnutzung und Risse prüfen sonst Materialschäden möglich.

Vérifier l'usure et les fissures, sinon des dommages matériels sont possibles.

Controllare assenza di usura o strappi per evitare danni materiali.

Nach Gebrauch reinigen und trocknen (insbesondere Salzwasser).

Nettoyer et sécher après utilisation (en particulier après utilisation dans l'eau salée).

Dopo l'uso pulire e asciugare (soprattutto se esposto all'acqua salata).

Paddel müssen immer mitgeführt werden.

Les pagaies doivent toujours être emportées.

Le pagaie devono essere sempre portate con sé.

Seien Sie vorsichtig bei Riffs, fahren Sie nicht in Stromschnellen.

Faites attention près de récifs, n'allez pas aux rapides.

Siate molto attenti alla scogliera e non guidate mai nelle rapide.

Tragen Sie immer eine Leine. Wind und Strömung treibt das Board möglicherweise schneller als Sie schwimmen können.

Restez relié à la planche, portez toujours un leash. Autrement le vent et l'écoulement peut-être portent la planche plus vite que vous pouvez nagez.

Rimanere sempre in contatto con la tavola, indossare sempre il guinzaglio. In caso contrario, il vento e le correnti potrebbero essere più veloci del vostro nuoto.

Gerät an einem kühlen und gut belüfteten Ort, geschützt vor direkter Sonneneinstrahlung und Unbefugten Personen lagern.

Entreposez l'appareil dans un endroit frais et bien ventilé, à l'abri de la lumière directe du soleil et protégé contre tout accès non autorisé.

Riporre l'apparecchio in un luogo fresco e ben ventilato, protetto dalla luce solare diretta e da persone non autorizzate.

Setzen Sie die Deckauflage keiner direkten Sonneneinstrahlung aus.

Ne mettez jamais le revêtement directement au soleil.

Evitare l'impatto dei raggi di sole alla copertura d'appoggio.

Chemikalien wie Batteriesäure, Kerosin oder Benzin können das PVC-Gewebe beschädigen.

Les produits chimiques tels que l'acide de batterie, le kérosène ou l'essence peuvent endommager le tissu en PVC.

Sostanze chimiche come l'acido delle batterie, il cherosene o la benzina possono danneggiare il tessuto in PVC.

Sicherheitshinweise
Consignes de sécurité
Istruzioni di sicurezza

Das Überpumpen des Stand up Paddle kann dazu führen, dass die Kammern platzen oder die Schweißnähte beschädigt werden.

Un gonflage excessif du stand up paddle peut entraîner l'éclatement des chambres ou l'endommagement des soudures.

Il gonfiaggio eccessivo dello stand up paddle può causare la rottura delle camere o il danneggiamento delle saldature.

Dieses Gerät ist kein lebensrettendes Gerät. Es darf nur unter kompetenter Aufsicht verwendet werden.


Cet appareil n'est pas un appareil de sauvetage. Il ne doit être utilisé que sous la surveillance d'une personne compétente.


Questo dispositivo non è un dispositivo salvavita. Deve essere utilizzato solo sotto la supervisione di personale competente.


SUP bei einem Leck nicht benutzen.


Ne pas utiliser le SUP en cas de fuite.

Non utilizzare il SUP in caso di perdita.


 Allgemeines Verbotsschild
 Panneau indiquant une interdiction
 Segnale di divieto generico


 Nicht bei ablandigem Wind gebrauchen
 Ne pas utiliser par vent de terre
 Non utilizzare con vento di terra


 Nicht bei ablandiger Strömung gebrauchen
 Ne pas utiliser par courant de terre
 Non utilizzare su corrente offshore

 Nicht im Wildwasser benutzen
 Ne pas utiliser en eau vive
 Non utilizzare su rapide

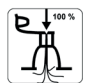
 Nicht in brechenden Wellen benutzen
 Ne pas utiliser dans des déferlantes
 Non utilizzare in presenza di cavalloni

 Nur für Kinder älter als 14 Jahre anzuwenden
 Ne peut être utilisé par des enfants que s'ils ont plus de 14 ans.
 Adatto solo a minori di età superiore a 14 anni


 Allgemeines Vorschriftzeichen
 Panneau indiquant une obligation
 Segnale di obbligo generico


 Zuerst Bedienungsanleitung lesen
 Commencer par lire le mode d'emploi
 Leggere innanzitutto le istruzioni per l'uso


 Rettungsweste benutzen
 Utiliser un gilet de sauvetage
 Utilizzare il giubbotto di salvataggio


 Alle Luftkammern vollständig aufblasen
 Gonfler au maximum toutes les cavités
 Gonfiare interamente tutte le camere d'aria


 Nur für Schwimmer
 Réservé aux nageurs
 Solo per nuotatori


 Anzahl der Benutzer, Erwachsene/Kinder
 Nombre d'utilisateurs (adultes/enfants)
 Numero di utilizzatori, adulti/bambini

 Sichere Entfernung zum Ufer: 150 m
 Éloignement maximal sûr du rivage: 150 m
 Distanza di sicurezza dalla riva: 150 m

 Maximale Beladungsgrenze 200 kg
 Capacité de charge maximale: 200 kg
 Limite di carico max 200 kg

 Gerät erfordert das Ausbalancieren
 L'appareil nécessite un équilibrage
 Il dispositivo richiede il bilanciamento

 Allgemeines Warnzeichen
 Panneau indiquant un danger
 Segnale di pericolo generico

 Kein Schutz gegen Ertrinken
 Risque de noyade
 Assenza di protezioni anti-annegamento

 Zulässiger Betriebsdruck 1,03 bar
 Pression de service admissible: 1,03 bars
 Pressione di esercizio consentita 1,03 bar

Geräteübersicht
Description de l'appareil
Descrizione dell'apparecchio

Ventil- und Kameraunterstützung
 Valve et support pour caméra
 Valvola e supporto per telecamera

Gummibänder
 Élastiques
 Elastici

Standfläche
 Surface au sol
 Superficie espositiva

Handgriff
 Poignée
 Impugnatura

Haken
 Crochet
 Gancio

Luftpumpe
 Pompe de gonflage
 Pompa pneumatica

Finne
 Palmes
 Pinne

höhenverstellbares Paddel
 Pagaie réglable en hauteur
 Pagaia regolabile in lunghezza

Reparaturset
 Kit de réparation
 Kit di riparazione

Fussleine
 Leash (cordon de sécurité) à fixer à la cheville
 Laccio da piede

Ventilschlüssel
 Clé pour la valve
 Chiave da valvola

Transporttasche
 Sac de transport
 Tasca da trasporto



Zusammenbau Assemblage Montaggio

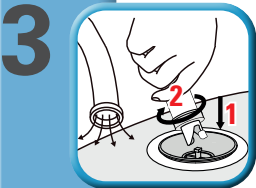
- ! Aufpumpbereich von scharfen Gegenständen befreien.
Retirer les objets pointus de la zone de gonflage.
- Entfernen eventueller Gegenstände aus dem Aufpumpbereich.
Rimuovere eventuali oggetti appuntiti dall'area di gonfiaggio.
- Temperatur und Wasser beeinflussen den Stand Up Paddle Druck.
La température et l'eau influencent la pression du SUP.
- i La temperatura e l'acqua influenzano la pressione del SUP



1 Stand Up Paddle Kajak herausnehmen und ausbreiten
Sortir le kayak Stand Up Paddle et le déplier
Stand Up Paddle Kayak: estrarre e aprire



2 Ventile prüfen und Wasserablassschraube schliessen
Vérifier les soupapes et fermer le robinet de vidange d'eau
Controllare le valvole e chiudere il tappo di scarico dell'acqua



3 Hauptkammer auf 15 PSI und Mitteldeck auf 8 PSI pumpen
Gonfler la chambre principale à 15 PSI et la chambre intermédiaire à 8 PSI
Pompare la camera principale a 15 PSI e il ponte centrale a 8 PSI

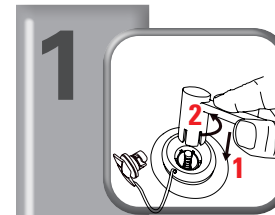
- ! Zum Schluss mit der Handpumpe aufpumpen, um Überdruck zu vermeiden
Pour finir, gonfler à l'aide d'une pompe à main afin d'éviter toute surpression
- Infine, gonfiare con la pompa manuale per evitare sovrappressioni



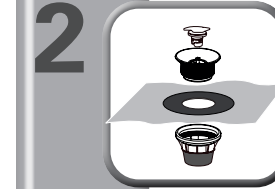
4 Finne montieren
Monter l'aïeron
Montare la pinna

Ventilwartung Entretien des vannes Manutenzione delle valvole

- ! Die Dichtheit des Ventils sollte vor jeder Nutzung unbedingt überprüft werden.
Il est impératif de vérifier l'étanchéité de la valve avant chaque utilisation.
- È indispensabile verificare la tenuta della valvola prima di ogni utilizzo.
- Bei Luftleck die folgenden Anweisungen beachten.
En cas de fuite d'air, suivre les instructions suivantes.
- i In caso di perdita d'aria, seguire le seguenti istruzioni.



1 Kappe öffnen, Ventilschlüssel einsetzen und Ventil abschrauben
Ouvrir le bouchon, insérer la clé à valve et dévisser la valve
Aprire il tappo, inserire la chiave per valvole e svitare la valvola



2 Das Ventil besteht aus drei Teilen: der oberen Kappe, dem Ventilkörper und dem Ventilhalter im Kajak
La valve se compose de trois parties : le capuchon supérieur, le corps de la valve et le support de valve dans le kayak
La valvola è composta da tre parti: il cappuccio superiore, il corpo della valvola e il supporto della valvola nel kayak



3 Ventilgehäuse wieder in die Halterung einsetzen und darauf achten, dass kein Filament im Gewinde eingeklemmt ist. Ventil wieder festziehen
Remettez le boîtier de la valve dans son support et veillez à ce qu'aucun filament ne soit coincé dans le filetage. Resserrer la valve
Reinserire il corpo valvola nel supporto e assicurarsi che nessun filamento sia rimasto incastrato nella filettatura. Serrare nuovamente la valvola

Paddelverstellung Réglage de la pagaie Regolazione della pagaia



1 Paddel so einstellen, dass der Griff bei ausgestrecktem Arm erreichbar ist
Régler la pagaie de manière à pouvoir atteindre la poignée lorsque le bras est tendu
Regolare la pagaia in modo che l'impugnatura sia raggiungibile con il braccio teso



2 Verschluss öffnen, Paddel herausziehen und Verschluss wieder schliessen
Ouvrez le bouchon, retirez la palette et refermez le bouchon
Aprire il tappo, estrarre la paletta e richiudere il tappo

Gebrauchen Utilisation Uso

1



Board entfalten, aufpumpen
Déplier la planche et la gonfler
Svolgere la tavola e gonfiarla

2



Höhe des Paddels einstellen
Régler la hauteur de la pagaie
Regolare la lunghezza della pagaia

3



Schwimmweste anziehen
Mettre un gilet de sauvetage
Indossare il giubbotto di salvataggio

4



Fussleine befestigen
Fixer le leash à la cheville
Fissare il laccio da piede



- ! Sicherheitshinweise beachten!
Observer les instructions de sécurité!
● Osservare le direttive di sicurezza!

- ! Nationale und regionale Vorschriften betreffend Vortrittsregeln und Abständen zu Ufern und geschützten Zonen (Badezone, Naturschutzgebiete, etc.) beachten!
Bien respecter les directives nationales et régionales relatives aux règles de priorité, à l'éloignement du rivage et aux zones protégées (zones de baignade, réserves naturelles, etc.)!
Rispettare le disposizioni nazionali e regionali sulle regole di precedenza e sulle distanze dalla riva e da zone protette (zona di balneazione, area naturale protetta, ecc.)!

- ! Board mit Name und Adresse des Eigentümers sichtbar und wasserfest kennzeichnen!
● Écrire sur la planche - de manière lisible et indélébile - le nom et l'adresse de son propriétaire!
Indicare sulla tavola, in modo visibile e resistente all'acqua, nome e indirizzo del proprietario!



Schlauchtülle in das Ventil stecken und im Uhrzeigersinn drehen

Introduire l'embout de gonflage dans la valve et le tourner dans le sens des aiguilles d'une montre

Inserire il beccuccio nella valvola e ruotare in senso orario

- ! Bei schlechten Lichtverhältnissen (Dunkelheit, Dämmerung, etc) Stand up Paddle nicht benutzen.
● Ne pas utiliser le Stand up Paddle si la luminosité est défavorable (temps sombre, tombée de la nuit, etc.).
In caso di visibilità insufficiente (buio, penombra, ecc.), non utilizzare il Stand up Paddle.

- ! Schwimmweste sind nicht im Lieferumfang enthalten.
Les gilets de sauvetage ne sont pas inclus dans la livraison.
I giubbotti di salvataggio non sono inclusi nella fornitura.

Beim Paddeln:
Pendant le pagayage:
Mentre si rema:

- ! Achtung auf Badende und Taucher.
Faire attention aux baigneurs et plongeurs.
- Fare attenzione a bagnanti e sub.
- ! Bei Gewitter kniend oder liegend zum Ufer paddeln.
En cas d'orage: pagayer (à genoux ou couché sur la planche) jusqu'au rivage.
- In caso di temporale, remare fino a riva stando seduti o sdraiati.



5



Paddeln
Pagayage
Remare

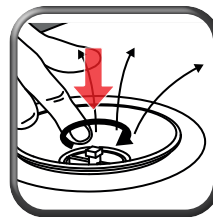
8



Trocken lagern
Ranger dans un endroit sec
Conservare all'asciutto

Lagerung Rangement Conservazione

7



Luft ablassen und einrollen
Vider l'air et replier en rouleau
Sgonfiare e arrotolare

6




Board feucht abwischen
Nettoyer le SUP avec un chiffon humide
Asciugare il SUP con panno umido

Reinigung Nettoyage Pulizia


- ! Sand, Salzwasser oder Sonne kann das Kayak beschädigen
Le sable, l'eau salée ou le soleil peuvent endommager le kayak
- La sabbia, l'acqua salata o il sole possono danneggiare il kayak
- ! Keine Lösungsmittel / spitze Gegenstände verwenden
Ne pas utiliser de dissolvant ni d'objets pointus
- Non utilizzare solventi o oggetti appuntiti

Dichtigkeit prüfen
Vérifier l'étanchéité
Verificare la tenuta


- 1**



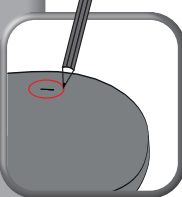
Flüssige Seife, Wasser und einen Schwamm nehmen
 Prendre du savon liquide, de l'eau et une éponge
 Prendere sapone liquido, acqua e una spugna
- 2**



Das Kajak mit einer Mischung aus Wasser und Seife abdecken
 Recouvrir le kayak d'un mélange d'eau et de savon
 Coprire il kayak con una miscela di acqua e sapone
- 3**



Kajak mit Schwamm abwischen, an der Leckstelle bilden sich Blasen
 Nettoyer le kayak avec une éponge, des bulles se forment à l'endroit de la fuite
 Pulire il kayak con una spugna; nel punto della perdita si formeranno delle bolle
- 4**



Kajak spülen, trocknen und Leckstelle markieren
 Rincer et sécher le kayak, puis marquer l'emplacement de la fuite
 Risciacquare e asciugare il kayak e contrassegnare il punto della perdita




Fehlermatrix
Récapitulatif des anomalies
Anomalia possibili

Board verliert Luft?
La planche perd de l'air?
La tavola si sgonfia?


- Beschädigte Stelle/Loch?
- Est-elle endommagée, percée à un endroit?
- Punto danneggiato/foro?

! Vor der Reparatur Luft ablassen und betroffene Fläche gut reinigen
 Avant de réparer, bien vider l'air et bien nettoyer l'endroit concerné.
 ● Prima di riparare la tavola, sgonfiarla e pulire bene la superficie.


- I.**



Mitgeliefertes PVC-Patch ca. 1,5 cm grösser als beschädigte Stelle zuschneiden.
 Découper le patch PVC (fourni) de manière à ce qu'il déborde d'environ 1,5 cm du pourtour de l'endroit endommagé.
 Ritagliare la pezza PVC fornita, in dimensioni di ca. 1,5 cm superiori alla parte danneggiata.
- II.**



Kleber auftragen. 2–4 Min. trocknen lassen, aufkleben.
 Appliquer la colle. Laissez sécher pendant 2 à 4 minutes puis appliquer le patch.
 Applicare il collante. Far asciugare per 2-4 minuti, incollare.
- III.**



Kleber 24 h aushärten lassen.
 Laissez ensuite durcir la colle pendant 24 heures.
 Lasciar indurire il collante per 24 h.

Wird nicht aufgepumpt?
La planche ne se gonfle pas?
La tavola non si gonfia?

- Pumpe defekt/Schlauchtülle weist Loch auf?
- Pompe défectueuse? Embout de gonflage percé?
- Pompa difettosa /beccuccio non ermetico?

Ventil locker?
La valve est desserrée ?
La valvola è allentata?

- Ventil mit Ventilschlüssel nachziehen.
- Resserrer la valve avec la clé à valve.
- Serrare la valvola con la chiave.

Technische Angaben Caractéristiques Specifiche

Abmessungen Dimensions Dimensioni	340 x 90 x 20 cm	Max. Belastbarkeit Chargéabilité max. Max. Capacità di carico	200 kg
Max. Kapazität (Personen) Capacité max.(personnes) Max. Capacità (Persone)	1	Max. Druck Pression max. Max. Pressione	1.03 bar

5 Jahre Garantie 5 ans garantie 5 anni garanzia

Die Garantie beginnt mit dem Kauf eines Artikels und endet entsprechend dem Datums-Andruck auf dem Kassenbeleg nach 5 Jahren. Dieser Garantieanspruch wird auch dann beibehalten, wenn ein Gerät in diesem Zeitraum durch ein Neues ersetzt wurde. Ausgenommen Verschleissteile.

La garantie prend effet le jour de l'achat d'un article et expire 5 ans après la date imprimée sur le ticket de caisse. Si un appareil est remplacé par un neuf durant ce délai, vous conservez votre droit de garantie. Les pièces d'usure ne sont pas couvertes par la garantie.

La garanzia decorre dall'acquisto di un articolo e decade dopo 5 anni dalla data stampata sullo scontrino. Il diritto alla garanzia viene mantenuto anche se, in questo stesso periodo, un apparecchio è stato sostituito con uno nuovo. Eccetto le parti usurate.

Folgende Punkte gelten nicht als Garantiefälle

Les points suivants ne sont pas considérés comme des cas de garantie

I seguenti punti non sono considerati casi di garanzia

Schäden oder Defekte

Dommages ou défauts

Danni o difetti

- Normaler Verschleiss und Ausbleichen durch Sonne
Usure normale et décoloration due au soleil
Normale usura e scolorimento dovuto al sole
- Kollisionen, Grundberührung oder Stürze
Collisions, échouages ou chutes
Collisioni, urti contro il fondo o cadute
- Änderungen oder Modifikationen
Changements ou modifications
Modifiche o alterazioni
- Schäden durch Missbrauch oder fehlende Wartung
Dommages dus à une utilisation abusive ou à un manque d'entretien
Danni causati da uso improprio o mancanza di manutenzione
- Lagerung des Bodens im Wasser
Stockage du sol dans l'eau
Conservazione del terreno in acqua
- Garantie gilt nur für das Kajak, nicht für Folgeschäden oder Nebenkosten
La garantie s'applique uniquement au kayak, et non aux dommages indirects ou aux frais annexes
La garanzia è valida solo per il kayak, non per danni consequenziali o spese accessorie

Vertrieb
Distribution
Distribuzione

LANDI Schweiz AG
Schulriederstrasse 5
CH-3293 Dotzigen
www.landi.ch